
Miljökonsekvensbeskrivning och hållbarhetsbedömning

för den fördjupade översiktsplanen för Bolmens östra strand

Granskning 2026 02 03, rev 02 20



Vy över sjön Bolmen i höjd med Bollstad och Tannåker.



Vatten och Samhällsteknik AB



Ljungby
kommun

<i>Åtgärd</i>	<i>Namn</i>	<i>Datum</i>
Granskad internt	Ann-Sofi Boberg	2026-01-24
Revidering godkänd	Eva Djupfors	2026-01-30
Slutprodukt godkänd	Eva Djupfors	2026-02-03

Vatten och Samhällsteknik AB

www.vosteknik.se. Org. Nr 556449-1446

Kalmarkontoret
Trädgårdsgatan 16
392 49 KALMAR
Tfn 0480-615 00

Jönköpingskontoret
Oxtorgsgatan 3
553 17 JÖNKÖPING
Tfn 036-19 64 80

Medverkan

Miljökonsekvensbeskrivningen har, på uppdrag av Ljungby kommun, tagits fram av Vatten- och Samhällsteknik AB genom Eva Djupfors, Ann-Sofi Boberg och Ida Snöberg. Arbetet har skett i samarbete med Sofia Andersson och Anna Aracsy, Ljungby kommun.

Innehållsförteckning

Medverkan.....	3
Inledning.....	7
Fördjupade översiktsplanen för östra Bolmens strand.....	8
Ljungby och Bolmens östra strand.....	8
Bakgrund och syfte	8
Planens innehåll	9
Förhållande till andra planer och program	9
Planens tidshorisont	10
Miljökonsekvensbeskrivning	10
Miljöbedömningsprocessen.....	10
Miljöbedömningens syfte	10
Metodbeskrivning för MKB	11
Avgränsning	12
Alternativbeskrivning.....	13
Planförslaget.....	13
Sidoalternativ	13
Nollalternativ	13
Utgångspunkter för kommunens översiktliga planering.....	14
Globala utgångspunkter	14
Agenda 2030.....	14
Nationella utgångspunkter	15
Barnkonventionen.....	15
De nationella miljökvalitetsmålen	17
Miljökvalitetsnormer	18
Rikshintressen.....	24
Kulturmiljö	24
Naturmiljö	25
Skogs- och jordbruk.....	25
Regionala utgångspunkter	29
Regionala mål, strategier och styrdokument	29
Kommunala utgångspunkter.....	30
Kommunala mål	30

Kommunala styrdokument	30
Riksintressen och andra värden	34
Riksintressen enligt 3 och 4 kap. MB	34
Riksintresse för yrkesfisket, sjöar	34
Riksintresse för friluftslivet	35
Riksintresse för totalförsvarets militära del	37
Riksintresse för kommunikationer, flyg.....	38
Riksintresse för kommunikationer, väg	38
Natura 2000	39
Riksintresse för Naturvård	40
Riksintresse för Kulturmiljövård.....	41
Bevarandevärden utöver utpekade riksintressen	42
Kulturmiljö	42
Naturmiljö	43
Hotade djur- och växtarter	52
De nationella miljö kvalitetsmålen och regionala miljömål.....	53
De nationella miljömålen	53
Begränsad klimatpåverkan	53
Frisk luft.....	54
Bara naturlig försurning	55
Giftfri miljö.....	55
Skyddande ozonskikt.....	56
Säker strålmiljö	57
Ingen övergödning.....	58
Levande sjöar och vattendrag.....	59
Grundvatten av god kvalitet.....	59
Myllrande våtmarker.....	60
Levande skogar	60
Ett rikt odlingslandskap	61
God bebyggd miljö	61
Ett rikt växt och djurliv	62
Kronobergs miljömål 2021–2030	63
Klimatpåverkan och klimatanpassning	64
Bedömning av ekologiska, sociala och ekonomiska konsekvenser	67

Ekologisk hållbarhet	68
Social hållbarhet	70
Ekonomisk hållbarhet	73
Föreslagna åtgärder och uppföljning.....	75
Bedömning av nollalternativet	77
Bedömning av sidoalternativet	78
Icke teknisk sammanfattning.....	80
Begreppslista.....	82

Inledning

Miljökonsekvensbeskrivningen (MKB) är en del i den strategiska miljöbedömningen för den fördjupade översiktsplanen (FÖP) för östra Bolmens strand.

Bolmens östra strand är ett utvecklingsområde som pekats ut i kommunens gällande översiktsplan (ÖP 2035). Området är attraktivt på flera sätt och har en stor utvecklingspotential. Målet med att utreda området ytterligare genom en fördjupad översiktsplan är att ta vara på områdets alla värden och säkerställa att områdets framtida utveckling sker på ett lämpligt och hållbart sätt.

En fördjupad översiktsplan ger rekommendationer för att använda, bruka, bevara eller utveckla land- och vattenområden. En fördjupad översiktsplan är inte juridiskt bindande, men utgör ett viktigt strategiskt underlag som underlättar det efterkommande arbetet med att ta fram detaljplaner.

Kommunens arbete med den fördjupade översiktsplanen har utgått från regionala och kommunala planeringsunderlag, riksintressen, befintliga markanvändningsintressen samt natur- och kulturvärden i området. Den fördjupade översiktsplanen redovisar strategiska vägval för mark- och vattenanvändningen inom dess planområde.

I området för Bolmens östra strand finns många olika intressen som till viss del konkurrerar med varandra. Några exempel på intressen är: naturvärden, friluftsliv, turism, bostadsbyggnation och skyddsområde för dricksvattentäkt.

Områdets markanvändningsintressen redovisas i ett kartunderlag som tagits fram inom ramen för den fördjupade översiktsplanen för Bolmens östra strand.

Den fördjupade översiktsplanen utgörs av en webbaserad karta med klickbar information om de olika markanvändningsområdena som återfinns på följande websida:

LÄNK

Innan den fördjupade översiktsplanen med tillhörande MKB ställs ut för granskning skriver kommunen här en länk som leder till FÖPens granskningshandling.

Fördjupade översiktsplanen för östra Bolmens strand

Ljungby och Bolmens östra strand

Ljungby kommun har cirka 28 300 invånare varav cirka 70 % av kommuninvånarna bor i kommunens tätorter och drygt hälften bor i Ljungby stad¹.

Ljungby kommun är cirka 199 506 hektar stort och därmed en av de till ytan största kommunerna söder om Stockholm.

Kommunens är rik på vattendrag och sjöar. Sammantaget utgörs ytan för vattenområden i kommunen cirka 24 720 hektar. Av kommunens cirka 174 790 hektar stora landområde är cirka 76,4 % skog, 9,5 % jordbruksmark, 5,4 % öppen myrmark, 4,7 % bebyggelse och 4 % övrig mark².

Planområdet för Bolmens östra strand är cirka 2 640 hektar stort. I området finns byarna Bolmstad, Sjöheden, Bollstad, Tannåker och Hölminge. Efterfrågan efter nya bostäder i kommunen har de senaste åren varit störst längs med Bolmens östra strand och det är det enda området i kommunen där det skett en positiv utveckling av invånarantalet åren 2018–2023. I kommunens översiktsplan har Bolmens östra strand pekats ut som enda utvecklingsområde för nya bostäder.

Kommunens intentioner är att utveckla och förtäta befintliga bebyggelsestrukturer i området samt att värna om och bevara områdets natur- och kulturvärden, vilka även går hand i hand med områdets värden för turism och friluftslivet.

Bakgrund och syfte

Enligt Plan- och bygglagen (PBL) ska varje kommun ha en aktuell översiktsplan som omfattar hela kommunen.

Kommunens strategiska planering fokuserar på ett helhetsperspektiv som innebär att man ser till kommunens alla utmaningar, möjligheter och förutsättningar. Olika värden vägs mot varandra för att ge en så bred förståelse för ett geografiskt område som möjligt. Strategisk planering handlar om hållbar utveckling, där ekologisk, social och ekonomisk hållbarhet beaktas i ställningstaganden och prioriteringar. I regel sker arbetet i ett mycket långsiktigt perspektiv kring hur ett samhälle eller en kommun ska utvecklas, vilket kräver att goda och välgrundade beslut fattas.

¹ <https://kommunsiffror.scb.se/>, 2026-01-13

² <https://kommunsiffror.scb.se/>, 2026-01-13

För avgränsade geografiska områden i kommunen där det förekommer många komplexa värden eller med varandra konkurrerande intressen är det lämpligt att ta fram fördjupningar av översiktsplanen. Fördjupade översiktsplaner är för kommunen ett bra planeringsverktyg för att kunna fokusera på ett områdets förutsättningar och värden utan att tappa helhetsperspektivet.

Precis som översiktsplanen är den fördjupade översiktsplanen för Bolmens östra strand inte juridiskt bindande. Dock utgör den fördjupade översiktsplanen ett viktigt strategiskt planeringsunderlag som ger vägledning vid beslut avseende den framtida markanvändningen i området, såväl vid kommunala beslut som på regional och statlig nivå.

Syftet med den fördjupade översiktsplanen för Bolmens östra strand är att redovisa den rådande politiska majoritetens uppfattning om hushållningen med naturresurser, byggande, mark- och vattenanvändning inom berört planområde.

Kommunens ambition är att planområdet för Bolmens östra strand ska utmärka sig som ett område som är rikt på upplevelsevärden, inbjudande för friluftsliv och näringsliv samt erbjuder attraktiva boenden, med varierande boendemiljöer, samtidigt som områdets många natur- och kulturvärden bevaras.

Planförslaget ambition är att bidra till ett område som är rikt på upplevelsevärden, friluftsliv och näringsliv med boendemiljöer för fler.

Planens innehåll

Den fördjupade översiktsplanen för Bolmens östra strand redovisar bland annat:

- planområdets förutsättningar sett till områdets värden och förekomsten av motstridiga intressen
- förslag till strukturbild för utvecklingsinriktningar
- strategier i syfte att nå kommunens mål för hållbart samhällsbyggande

Förhållande till andra planer och program

Planförslaget för den fördjupade översiktsplanen är framtaget med utgångspunkt i de ställningstaganden som tagits i kommunens översiktsplan.

Utöver kommunens översiktsplan och rådande lagstiftning har nationella, regionala och kommunala mål, visioner, strategier och styrdokument tagits i beaktande:

Planens tidshorisont

Arbetet med den fördjupade översiktsplanen för Bolmens östra strand påbörjades under 2022.

Kommunens intention är att utvecklas, växa och tillsammans forma framtiden mot 35 000 invånare genom att skapa en planberedskap för en blandad bostadsbebyggelse i attraktiva lägen. På grund av förändrade förutsättningar, såväl sett till världsläget som sett till förändrade befolkningsprognoser för hela Sverige, går det dock inte att förutspå i vilken takt målet om 35 000 invånare kommer att nås.

Under varje mandatperiod ska kommunfullmäktige anta en planeringsstrategi som redogör huruvida gällande översiktsplan med tillhörande planeringsunderlag är aktuell och i vilka delar den behöver uppdateras/justeras.

Miljökonsekvensbeskrivning

Miljöbedömningsprocessen

Framtagande av en fördjupad översiktsplan kan generellt antas medföra en betydande miljöpåverkan. Därför ska, enligt 6 kap. MB (1998:808), en strategisk miljöbedömning tas fram för den fördjupade översiktsplanen för Bolmens östra strand.

Vid den strategiska miljöbedömningen ingår det att:

- samråda om omfattning och detaljeringsgrad av MKB:n
- upprätta en MKB
- ge tillfälle till synpunkter på MKB:n
- implementera slutsatser och inkomna relevanta synpunkter innan den fördjupade översiktsplanen antas

Miljöbedömningens syfte

Syftet med miljöbedömningen är att integrera miljöaspekter i planering och beslutsfattande så att en hållbar utveckling främjas.

Miljöbedömningar som tas fram enligt 6 kap. miljöbalken bidrar till att:

- uppnå miljökvalitetsmålen
- följa EU-direktiv och andra internationella åtaganden
- berörda får komma till tals vid planering och prövning
- väga alternativa utvecklingsscenarier mot varandra
- ta vara på synergieffekter och hantera konflikter mellan olika samhällsintressen
- förbättra förutsättningarna att klara framtida förändringar

Metodbeskrivning för MKB

MKB:n beskriver de konsekvenser som kan förväntas uppstå vid ett genomförande av planförslaget. MKB:n belyser även vad som är viktigt att tänka på i den fortsatta planeringen för att undvika eller begränsa negativ påverkan på människors hälsa och omgivande miljö.

För att upptäcka eventuella brister i planförslaget och vid behov kunna justera planens innehåll har arbetet med MKB:n pågått parallellt med planprocessen. MKB:n kommer att ingå i beslutsunderlaget för antagande av den fördjupade översiktsplanen.

MKB:n har i ett tidigt skede avgränsats i omfattning och detaljeringsgrad. Avgränsningen bidrar till att MKB:n fokuserar på de betydande miljöaspekterna som är relevanta och berörs av förslagen i den fördjupade översiktsplanen.

I föreliggande MKB har det beskrivits tre tänkbara utvecklingsscenario för Bolmens östra strand:

- ett scenario där den fördjupade översiktsplanen för Bolmens östra strand antas och genomförs, huvudalternativet.
- ett scenario där kommunen väljer att inte ta fram någon fördjupning av översiktsplanen, nollalternativet.
- ett scenario där utvecklingsområden endast pekas ut i Bollstad och Tannåker, sidoalternativet.

Som ett separat kapitel redovisas en övergripande bedömning av planförslaget utifrån ekologiska, ekonomiska och sociala aspekter.

Avgränsning

I samband med att den fördjupade översiktsplanen varit på samråd har, i enlighet med MB 6 kap. 10 §, ett avgränsningssamråd hållits med de kommuner, länsstyrelser och andra myndigheter som på grund av sitt särskilda miljöansvar kan antas bli berörda av planförslaget.

Syftet har varit att avgränsa MKB:ns innehåll till de frågor som kan komma att medföra betydande miljöpåverkan.

Geografisk avgränsning

MKB:n beskriver miljöaspekter inom avgränsningen för planförslaget. Vissa sakfrågor är dock av sådan karaktär att påverkan kan sträcka sig utanför kommungränsen och dessa behöver därför belysas på regional och/eller nationell nivå.

Avgränsning i tid

Under varje mandatperiod ska kommunfullmäktige anta en planeringsstrategi som redogör huruvida gällande översiktsplan med tillhörande planeringsunderlag är aktuell och i vilka delar den behöver uppdateras/justeras. MKB:n följer tidshorisonten för den fördjupade översiktsplanen.

Avgränsning i sak

Osäkerheten för den framtida utvecklingen är stor, varför bedömningar och slutsatser i denna MKB är generella antaganden och tolkningar.

Miljökonsekvensbeskrivningen har, mot bakgrund av avgränsningssamrådet³ begränsats till att beskriva och bedöma planförslagets konsekvenser utifrån följande sakområden och teman:

- Jämförelse av planförslaget med ett sidوالternativ och ett nollalternativ.
- Planförslagets beaktande av regionala och kommunala mål, strategier och styrdokument.
- Planförslagets hänsynstagande och påverkan på miljökvalitetsnormer, riksintressen, kulturmiljö, naturmiljö, skogs- och jordbruket.
- Planförslagets hänsynstagande och påverkan på regionala och kommunala områdesskydd avseende natur- och kulturmiljöer samt områdesskydd avseende hotade djur- och växtarter.
- Planförslagets påverkan på nationella och regionala miljökvalitetsmål.
- Klimatpåverkan och behov av klimatanpassning.
- Bedömning av ekologiska, sociala och ekonomiska konsekvenser

Olika aspekter såsom påverkan på biologisk mångfald eller vattenanknutna aspekter berör och återkommer under flera av rubrikerna i MKB:n.

³ För att åstadkomma en översiktlig struktur har det i MKB:n valts en annan rubriksättning än i av kommunen framtaget underlag för avgränsningssamrådet.

Alternativbeskrivning

Planförslaget

Huvudalternativet innebär ett troligt scenario av hur Bolmens östra strand kommer att utvecklas i framtiden om planförslaget antas.

Den fördjupade översiktsplanen ska utgöra ett strategiskt planeringsunderlag. Den ska redovisa den rådande politiska majoritetens uppfattning om hushållningen med naturresurser, byggande, mark- och vattenanvändning inom planområdet. Den fördjupade översiktsplanen ska bland annat ge vägledning i beslut om hur kommunens mark- och vattenområden inom planområdet bör användas, utvecklas och bevaras på lång sikt.

Den fördjupade översiktsplanen kommer att ligga till grund för detaljplanering, lovgivning och tillsyn och bidrar på så vis till att uppnå en långsiktigt hållbar samhällsutveckling i Ljungby kommun. Vidare anger den hur kommunen tänker att tillgodose allmänna intressen, riksintressen och miljö kvalitetsnormer samt hur den fysiska planeringen kan samordnas med internationella, nationella och regionala mål. Den fördjupade översiktsplanen utgör ett av kommunens viktigaste strategiska dokument för berört område och ska därför vid behov aktualiseras. Vidare kan nämnas att planförslaget är ett översiktligt och brett framtidsscenario som lämnar utrymme för anpassningar, vidareutveckling och tolkningar inom ramen för förslaget.

Sidoalternativ

Under översiktsplanens arbetsprocess har det inledningsvist diskuterats möjliga utvecklingsinriktningar, i syfte att utreda alternativa inriktningar tidigt i arbetsprocessen. Detta inledande arbete har påverkat viktiga vägval vid framtagandet av den fördjupade översiktsplanen.

Ett sidoalternativ vore att begränsa den fördjupade översiktsplanens förslag till mark- och vattenanvändningen till endast Bollstad och Tannåker, där kommunen har markinnehav och där flest förfrågningar för nya bygglov inkommit.

En beskrivning av sidoalternativet, i relation till för planområdet relevanta miljöaspekter, redovisas i efterföljande kapitel under rubriken *Bedömning av sidoalternativ*.

Nollalternativ

Beskrivningen av nollalternativet är en beskrivning av miljöns sannolika utveckling om nu aktuellt förslag till fördjupad översiktsplan inte antas. Nollalternativet innebär därmed ett scenario som motsvarar en framtida utveckling vid avsaknad av en fördjupad översiktsplan som strategiskt beslutsunderlag.

Enligt nollalternativet gäller ställningstaganden i gällande översiktsplan, ÖP 2035. I översiktsplanen pekas planområdet ut som ett potentiellt utvecklingsområde, dock behandlas inte områdets förutsättningar med samma detaljeringsgrad som i den fördjupade översiktsplanen.

Kommunen saknar enligt nollalternativet ett väl genomarbetat och långsiktigt hållbart strategiskt planeringsunderlag som stöd för beslut avseende kommunens mark- och vattenanvändning inom nu aktuellt planområde.

Utgångspunkter för kommunens översiktliga planering

Utöver Ljungby kommuns egna visioner, mål och styrdokument förhåller sig kommunens översiktliga planering även till regionala mål, planer, program och strategier, nationella lagar och riktvärden, riksintressen och andra värden samt globala mål.

Globala utgångspunkter

Agenda 2030

FN:s generalförsamling antog 2015 en femtonårig agenda för en långsiktig hållbar ekonomisk, social och miljömässig utveckling, den så kallade Agenda 2030. Agenda 2030 består av 17 globala mål för att uppnå en hållbar samhällsutveckling. Det är den mest ambitiösa agendan för hållbar utveckling som världens länder någonsin antagit.

Kommunen redovisar i sin översiktsplan tio mål för samhällsbyggandet som grundar sig i de globala målen i Agenda 2030. Målen har preciserats kring följande teman och ska även gälla för den fördjupade översiktsplanen för Bolmens östra strand:

- | | |
|--------------------------------|------------------------------------|
| – Vardagsliv | – Bebyggelsestruktur och |
| – Individen | funktionsblandning |
| – Hälsa och säkerhet | – Natur och kulturlandskap |
| – Klimat- och klimatanpassning | – Arbetsmarknad och näringsliv |
| – Naturmiljö | – Teknisk försörjning och resurser |
| – Vatten | |

Bedömning av planförslaget

Bedömning av planförslaget i relation till Agenda 2030 redovisas i efterföljande kapitel under rubriken *Hållbarhetsbedömning av ekologiska, sociala och ekonomiska konsekvenser*.

Nationella utgångspunkter

Barnkonventionen

1989 antog FN:s konvention om barnets rättigheter. Dokumentet är en förstärkning av de mänskliga rättigheterna och innehåller bestämmelser som gäller alla barn mellan 0–18 år.

2020 blev barnkonventionen en del av svensk lagstiftning. Det innebär att ett barnrättsperspektiv ska finnas med i alla beslut som berör barn och unga. Kommuner och regioner ansvarar för att barnkonventionen implementeras i den egna verksamheten. Barnkonventionen ska förverkligas i samtliga delar av den kommunala förvaltningen och inte enbart i de delar som huvudsakligen riktar sig till barn.

I översiktsplaneringen handlar barns rättigheter bland annat om att ge tillräckligt utrymme i den fysiska miljön för barns intressen och behov samt att barn ska få komma till tals.

Den fysiska miljön står sällan i fokus när barns stress, fysiska aktivitet och hälsa diskuteras. Forskning visar att förtätning ofta sker på ett ogenomtänkt sätt, vilket leder till trängsel och otidighet i den fysiska miljön. Barn mår bra av att vara fysiskt aktiva och knyter an till platser i sin närmiljö. Därför behöver det skapas/bevaras/utvecklas fysiska miljöer som lockar till interaktion, fritt utforskande och återhämtning.

Exempel på aspekter som bör beaktas avseende barns rättigheter i samband med fysisk planering är:

- olika åldersgruppers olika behov,
- vikten av inspirerande och utforskande närmiljöer med mycket grönska för de yngsta barnen,
- att närmiljön kring boende och förskola är av stor betydelse för yngre barn i förskoleåldern,
- att barn i förskoleåldern främst leker på platser och grönytor nära hemmet,
- att trafikbarriärer kan utgöra en fara och ett hinder för att kunna röra sig självständigt mellan hemmet, skolan och lekmiljöer,
- att det för barn i låg- och mellanstadieåldern i regel är viktigt att få röra sig längre bort från hemmet, att få tillåtelse att gå till platser så som till exempel skola, fritidsgård, idrottsanläggningar parker, grönområden och kulturbyggnader så som bibliotek på egen hand,
- att miljöer som till exempel centrum, torg, gator och parker är viktiga mötesplatser för unga personer,
- att kommunen genom sin fysiska planering kan påverka förutsättningarna för barns och ungas självständiga mobilitet.

Barnkonventionens syfte är att barns rättigheter ska uppmärksammas och respekteras i högre grad. Inom samhällsplaneringen finns sedan tidigare många

olika metoder för hur barn och ungdomar kan ges förutsättningar för att uttrycka sina åsikter i frågor som rör dem.

Ljungby kommun har antagit en policy för arbetet med barnens rättigheter i Ljungby kommun.⁴

I policyn anges att barnrättsperspektivet ska integreras i alla kommunens verksamheter och beslut samt att alla medarbetare ska ha kunskap om barnkonventionen.

Bedömning av planförslaget

Kommunens policy som även integreras i arbetet med kommunens fysiska planering bidrar till ett långsiktigt och systematiskt barnrättsarbete i kommunen som i stort handlar om att förbättra barn och ungas uppväxtvillkor. Det handlar om att stärka barns och ungas rättigheter och öka deras delaktighet och inflytande i frågor som rör dem.

Ur ett barnrättsperspektiv bedöms det som positivt:

- att kommunen redan tidigt i planprocessen bjudit in ungdomar, som sommarjobbat som "Unga kommunutvecklare" att komma med inspel i samband med att en nulägesanalys togs fram som underlag till den fördjupade översiktsplanen.
- att kommunen vill verka för ett varierat bostadsutbud som i sin tur kan bidra till minskad segregation och mer jämlika uppväxtmiljöer i kommunen.
- att tillgången till grönområden och värdefull natur är god inom planområdet och avses att bevaras, utvecklas och tillgängliggöras för att skapa förutsättningar för lek, bättre hälsa och fler möten i vardagen.
- att utvecklingsområdena har lagts intill kommunikationsstråken. På så vis kommer äldre barn och ungdomar ha möjlighet att på egen hand nyttja kollektivtrafiken.

Det är önskvärt att gång- och cykelstråk utvecklas för att underlätta för barn och ungdomar att transportera sig på ett säkert och tryggt sätt till skolan och fritidsaktiviteter.

I samband med planläggning och exploatering måste barnrättsperspektivet fortsatt beaktas för att säkerställa att planförslagets intentioner efterlevs. Vid en framtida detaljplanläggning inom planområdet för den fördjupade översiktsplanen bör det tas fram barnkonsekvensanalyser för respektive planärende.

⁴ KS 2024-0503 773

De nationella miljö kvalitetsmålen

Sveriges riksdag har beslutat om 16 miljö kvalitetsmål för en hållbar samhällsutveckling. Miljömålen syftar till att nuvarande och kommande generationer ska få en hälsosam och god miljö utifrån sociala, ekonomiska och ekologiska aspekter. Många av miljö kvalitetsmålen relaterar till olika ekosystemtjänster.

I MKB-arbetet har det gjorts en avstämning för de miljö kvalitetsmål som bedömts vara relevanta för kommunens översiktliga planering:

- Begränsad klimatpåverkan
- Frisk luft
- Bara naturlig försurning
- Giftfri miljö
- Skyddande ozonskikt
- Säkert strålmiljö
- Ingen övergödning
- Levande sjöar och vattendrag
- Grundvattnet av god kvalitet
- Myllrande våtmarker
- Levande skogar
- Ett rikt odlingslandskap
- God bebyggd miljö
- Ett rikt växt och djurliv

Sveriges miljömål gäller den svenska miljöns kvalitet. Miljöproblem i Sverige kan dock bero på negativ miljö påverkan både inom och utanför landets gränser.

Bedömning av planförslaget

Det bedöms som positivt att kommunen 2019-01-15 tagit ett beslut om att använda de nationella miljö kvalitetsmålen som grund för sin övergripande planering.

Bedömning av planförslaget i relation till, för planområdet, relevanta miljö kvalitetsmål redovisas i efterföljande kapitel under rubriken *De nationella miljö kvalitetsmålen*.

Miljökvalitetsnormer

Miljökvalitetsnormer (MKN) är ett juridiskt styrmedel som regleras i 5 kap. miljöbalken (MB). Miljökvalitetsnormer är ett juridiskt styrinstrument för myndigheter och domstolar, som används vid till exempel tillståndsprövning, tillsyn och fysisk planering. När myndigheter och domstolar fattar beslut om villkor för olika verksamhetsutövare är den aktuella miljökvalitetsnormen ett viktigt underlag.

En miljökvalitetsnorm fastställs utifrån vad naturen tål. Det finns miljökvalitetsnormer för:

- omgivningsbuller,
- olika kemiska föreningar i fisk- och musselvatten,
- olika föroreningar i utomhusluften,
- olika parametrar i vattenförekomster.

I efterföljande textavsnitt redovisas de miljökvalitetsnormer som är relevanta för planområdet.

MKN för vatten

I princip alla sjöar, vattendrag, kustvatten och grundvatten i Sverige, är indelade i mindre enheter, så kallade vattenförekomster. Varje vattenförekomst beskrivs och följs upp kontinuerligt avseende sin kvantitativa, ekologiska och kemiska status och mål sätts upp för att uppnå en god status.

Syftet är att vi ska ta hand om våra vattenresurser så att kommande generationer ska få tillgång till vatten av bra kvalitet i tillräcklig mängd. Arbetet grundar sig i EU:s vattendirektiv som anger vad vattenförekomster minst ska klara vad gäller vattenkvalitet och tillgång på vatten.

En miljökvalitetsnorm för vatten beskriver den kvalitet en så kallad vattenförekomst ska ha nått vid en viss tidpunkt. Förutom hydromorfologiska förhållanden är näringsämnesläckage från jord- och skogsbruk samt försurning till följd av atmosfäriskt nedfall, exempel på faktorer som påverkar ytvattenförekomsternas statusklassning.

Planområdet ingår i huvudavrinningsområdet 98 Lagan och tillhör Västerhavets vattendistrikt.

Inom planområdet finns följande vattenförekomster:

Grundvattenförekomster

- Mjälén, Urberg, ID WA37289269
- Vittarydsåsen, Hölminge, sand och grusförekomst, ID WA24720870
- Tannåkersåsen, Bollstad, sand och grusförekomst, ID WA29001294

Grundvattenförekomsterna inom planområdet når enligt den senaste statusklassningen god kemisk status samt god kvantitativ status.⁵

Vattendrag

- Bäck mellan Bolmen – Lillasjö, ID WA50883781

Vattendragets ekologiska status är sett till näringsämnen god, dock anges att tillförlitligheten av bedömningen är D-låg.⁶

Den sammanvägda ekologiska statusen klassas till måttlig med avseende på Fisk⁷.

Vattendraget uppnår, på grund av bromerade difenyleter, kvicksilver och kvicksilverföreningar, inte god kemisk status.

Sjö

- Bolmen, ID WA29456646
- Lillasjö, ID WA63070467

Sjön Bolmen uppnår på grund av växtplankton och bottenfauna endast måttlig ekologisk status. Risk för övergödning på grund av utsläpp från bland annat enskilda avlopp, jordbruk och atmosfäriskt nedfall anges som orsak.

Den sammanvägda ekologiska statusen för sjön Lillasjö klassas till god ekologisk status⁸.

Båda sjöarna uppnår på grund av kvicksilver och bromerade difenyleter inte god ekologisk status.

Detaljerad information över respektive vattenförekomst tillhandahålls av Vatten Informations System Sverige, (VISS).

Vissa av vattenförekomsterna påverkas kraftigt av flöden från områden uppströms. Kommunen har därmed inte alltid möjlighet att själv se till att vattendragets status förbättras.

Kommunen har bland annat tagit följande ställningstaganden:

- Planering och markanvändning ska bidra till att miljö kvalitetsnormerna uppfylls och inte försämrats.
- Vid nybyggnation och verksamheter nära sjöar, vattendrag eller grundvatten ska risk för förorening och påverkan på vattenflöden bedömas. Exploatering som riskerar att påverka vattenkvaliteten negativt ska undvikas eller kompenseras.
- Dagvattenhantering ska utformas så att utsläpp av näringsämnen och miljögifter minimeras.
- Kommunen ska främja åtgärder som stärker vattenkvaliteten, exempelvis våtmarker, skyddszoner och hållbar jordbruksdrift.

⁵ Tillförlitligheten av bedömningen är klassad till 2-medel.

⁶ <https://viss.lansstyrelsen.se>

⁷ Tillförlitligheten av bedömningen är klassad som 1-låg.

⁸ Tillförlitligheten för bedömningen är klassad till 2-medel.

- Planeringen ska bidra till att uppfylla nationella miljömål och EU:s vattendirektiv.
- Hänvisning görs till Vattenmyndighetens åtgärdsprogram och kommunens vattentjänstplan som kunskapsunderlag.

Bedömning av planförslaget

Genomförandet och val av plats för framtida exploateringar behöver generellt ske med försiktighet så att statusen på berörda vattenförekomster inte försämras.

Ljungby kommuns projekt för en överföringsledning för vatten och avlopp från Ljungby och längs med Bolmens östra strand upp till Bollstad bedöms som positivt. Överföringsledningen kan antas medföra att både planerade nya bebyggelseområden och även befintliga enskilda avlopp kan anslutas till det kommunala reningsverket. Detta bidrar till att minimera påverkan på vattenförekomsterna.

Vid exploatering och framtida detaljplanarbeten är det dessutom angeläget att frågan om rening av dagvatten beaktas redan tidigt i planeringsskedet. Generellt bedöms att en låg andel hårdgjorda ytor bidrar till att minimera påverkan på vattenförekomsterna. Vid lokalt omhändertagande av dagvatten måste uteslutas att föroreningar inte riskerar att infiltreras till grundvattnet. I vissa fall, till exempel i samband med större parkeringsplatser, kan det vara motiverat att överväga anläggning av oljeavskiljare.

Det bedöms som positivt att arbetet med att ta fram en verksamhetsplan för dagvatten för kommunen har påbörjats då det i dag saknas ett generellt arbetssätt för hur kommunen ska hantera en ökad mängd dagvatten inom sammanhållen bebyggelse.

I det fortsatta planarbetet, genom detaljplaneringen, är det krav på att miljö kvalitetsnormerna följs. I detta sammanhang är det viktigt att beakta "Weserdomens" utfall, där EU-domstolen förtydligade hur det så kallade "icke-försämringskravet" i ramdirektivet för vatten ska tolkas. Det innebär att kvalitetsfaktorerna i en vattenförekomsts status ska bedömas enskilt och inte samlat. Det innebär därmed att myndigheterna inte får ge tillstånd till åtgärder som riskerar att försämma en enda vattenkvalitetsfaktor.

Inför en framtida utveckling av planområdet för östra Bolmen bedöms det som positivt att kommunen har aktualiserat och omvandlat den kommuntäckande VA-planen från 2014 till en vattentjänstplan. Vattentjänstplanen antogs 2024-09-23 och utgör ett viktigt strategiskt styrdokument som syftar till att skapa en långsiktigt hållbar vatten- och avloppsförsörjning samt god vattenstatus i hela kommunen. Vattentjänstplanen bidrar till att nå de nationella och globala miljömålen samt miljö kvalitetsnormer för vatten.

Vidare kan nämnas att det generellt är önskvärt att förorenad mark saneras⁹, då det i regel kan finnas en risk att föroreningar infiltreras och sprids vidare till vattenförekomster. Se även textavsnitt under rubriken *Miljömål - Giftfri miljö*.

MKN för fisk- och musselvatten

För vattenområden som har pekats ut som särskilt värdefulla fiskevatten eller vatten för skaldjursodling för livsmedelsproduktion finns MKN för fisk- och musselvatten.¹⁰

MKN för fisk- och musselvatten är i första hand inriktade på utsläpp från avloppsreningsverk och andra miljöfarliga verksamheter, men kan i vissa fall vara relevanta för exempelvis dagvattenutsläpp från bebyggelse. MKN anger gräns- och riktvärden för ett tiotal olika kemiska och fysiska parametrar.

Sjön Bolmen omfattas av miljökvalitetsnormen för fisk- och musselvatten. Parametrar som mäts för fiskevatten är:

- temperatur
- syrehalt
- pH-värde
- grumlighet
- konduktivitet
- förekomst/koncentration av metaller, organohalogen¹¹ ämnen och bekämpningsmedel

Kommunen har bland annat tagit följande ställningstaganden:

- Samverkan med vattenråd och länsstyrelsen är viktig för att följa upp normerna och nå målet om god status.
- Planering och markanvändning ska bidra till att miljökvalitetsnormerna uppfylls och inte försämrats.
- Vid nybyggnation och verksamheter nära sjöar, vattendrag eller grundvatten ska risk för förorening och påverkan på vattenflöden bedömas. Exploatering som riskerar att påverka vattenkvaliteten negativt ska undvikas eller kompenseras.
- Dagvattenhantering ska utformas så att utsläpp av näringsämnen och miljögifter minimeras.
- Konsekvensbedömning enligt miljöbalken krävs vid risk för påverkan på vattenförekomster.
- Kommunen ska främja åtgärder som stärker vattenkvaliteten, exempelvis våtmarker, skyddszoner och hållbar jordbruksdrift.
- Planeringen ska bidra till att uppfylla nationella miljömål och EU:s vattendirektiv.

⁹ https://ext-webbgis.lansstyrelsen.se/lst_ebh_karta/

¹⁰ NFS 2002:6, ISSN 1403-8234, 2002-04-19

¹¹ Ämnen som innehåller kol och väte, men där en eller flera av väteatomerna har ersatts med någon halogen - klor, brom, fluor eller jod.

Bedömning av planförslaget

Kommunens ställningstaganden bedöms gå väl i linje med att bidra till att miljö-kvalitetsnormerna uppfylls och inte försämrats.

Precis som i bedömningen för MKN för vatten bedöms det som positivt för MKN för fisk- och musselvatten att Ljungby kommun prioriterar hållbara VA-lösningar, där projekt för en överföringsledning från Ljungby och längs med Bolmens östra strand upp till Bollstad är ett exempel. Se resonemang under rubriken *MKN för vatten – Bedömning av planförslaget*.

Det finns en risk att växten sjögull, som är en invasiv art och som etablerat sig i sjön Bolmen, leder till att naturligt förekommande vattenväxter konkurreras ut, vattnets syrehalt minskar och djurlivet samt fisket påverkas negativt.

Det kan antas att fler boende i området innebär fler personer som utövar vatten-anknutna friluftaktiviteter vid Bolmens östra strand. Det i sin tur kan bidra till att påskynda spridningen av växten sjögull och på så vis innebära en intressekonflikt sett till MKN för fisk- och musselvatten.

MKN för utomhusluft

Miljö-kvalitetsnormerna för utomhusluft beskrivs i luftkvalitetsförordningen¹². I förordningen anges både gräns- och målvärden för luftkvaliteten. Det finns alltså både normer för hur hög koncentrationen av olika ämnen och partiklar i luften får vara som högst och normer för vilken koncentration av olika ämnen och partiklar som ska eftersträvas. Påverkan på luftkvaliteten uppstår främst i större tätorter och beror framför allt på utsläpp från trafik, men kan även uppstå genom eldning i exempelvis braskaminer.

MKN för utomhusluft syftar till att skydda människors hälsa och miljön. Det finns MKN för flera luftburna ämnen så som kvävedioxid, kväveoxider, svaveldioxid, marknära ozon, bensen, kolmonoxid, arsenik, kadmium, nickel samt partiklar (PM 10/PM 2,5).

Det finns krav i lagstiftningen att varje kommun ska kontrollera sin luftkvalitet. I Ljungby kommun genomförs sedan 2007 regelbundna mätningar av luftföroreningar i samverkan mellan kommunerna i Kronobergs län och Kronobergs luftvårdsförbund, Luftvårdsförbunden i sydost. En av mätpunkterna ligger i Angelstad söder om planområdet.

Kommunens har bland annat tagit följande ställningstaganden:

- Främja åtgärder som minskar trafikens miljöpåverkan, exempelvis gång- och cykelvägar, kollektivtrafik och laddinfrastruktur.
- Vid större exploateringar ska luftkvalitetsutredning genomföras för att säkerställa att normerna inte överskrids.

¹² Luftkvalitetsförordningen (2010:477) är den svenska lagstiftningen som genomför EU:s luftkvalitetsdirektiv.

- Kommunen ska arbeta för minskade utsläpp genom energieffektivisering, förnybara drivmedel och grönstruktur som bidrar till renare luft.
- Planeringen ska bidra till att uppfylla nationella miljömål och Agenda 2030.
- Hänvisning görs till Naturvårdsverkets föreskrifter som kunskapsunderlag.

Bedömning av planförslaget

Kommunens ställningstaganden bedöms gå väl i linje med att bidra till att miljö kvalitetsnormerna uppfylls och inte försämrats.

Överlag visar luftvårdsförbundets mätresultat att utomhusluften i Ljungby är bra, förutom att halten av ”grova partiklar” (PM 10) är något hög.

Det bedöms därför som positivt om uppföljning och mätningar av luftkvaliteten i Ljungby kommun även i fortsättningen sker genom medverkan i luftövervakningsprogrammet med Kronobergs Luftvårdsförbund som samordnare.

I samband med framtida detaljplaner görs en bedömning om miljö kvalitetsnormerna för luft kommer att överskridas utifrån föreslagna planbestämmelser, markanvändning och exploateringsgrad. I de fall det krävs kompletteras förslaget med planbestämmelser eller minskas exploateringsgraden så att miljö kvalitetsnormen för luft sannolikt inte överskrids.

Det bedöms som osannolikt att ett genomförande av planförslaget kommer att påverka luftkvaliteten i kommunen på ett betydande sätt. Inom planområdet är trafiken idag relativt begränsad och det finns inga tunga industrier.

Ljungby kommun planerar tillsammans med Trafikverket för en gång- och cykelväg längs med den planerade sträckningen för överföringsledningen för vatten och avlopp. På så vis gynnar den planerade ledningen inte endast invånarnas möjlighet till vardagsmotion och rekreation, utan minskar även bilberoendet och gynnar därmed indirekt MKN för utomhusluft.

MKN för omgivningsbuller

Kommuner med fler än 100 000 invånare ska vart femte år utföra bullerkartläggningar och utarbeta åtgärdsprogram för att begränsa omgivningsbullrets skadliga effekter på människors hälsa.

Trafikverket ska kartlägga buller från vägtrafik vid vägar med mer än tre miljoner fordon per år, järnvägar med mer än 30 000 tåg per år samt flygplatser med mer än 50 000 flygrörelser per år och ta fram åtgärdsprogram i enlighet med förordningen om omgivningsbuller (2004:675).

Bedömning av planförslaget

Ett genomförande av planförslaget bedöms inte medföra någon betydande påverkan med avseende på miljö kvalitetsnormen för omgivningsbuller.

Detta eftersom det inom eller i nära angränsning till planområdet inte finns trafikleder/vägar med mer än tre miljoner fordon per år.

Riksintressen

Riksintresseområden är skyddade enligt 3 och 4 kap. MB, som behandlar hushållningsbestämmelser för mark och vatten.

Riksintressen gäller geografiska områden som har utpekats för att de är av nationell betydelse. Områdena avser främst mark- och vattenområden, men kan även utgöras av bevarandevärd miljö i övrigt, exempelvis bebyggd miljö eller en landskapsbild. Natura 2000-områden är per definition av riksintresse.

Riksintresseområden utgör inte generellt ett hinder för utvecklingen av befintliga tätorter eller av det lokala näringslivet eller för utförandet av anläggningar som behövs för totalförsvaret. Om det finns särskilda skäl utgör bestämmelserna inte heller hinder för anläggningar för utvinning av sådana fyndigheter av ämnen eller material som avses i 3 kap. MB.

Planområdet berörs av riksintresse för:

- yrkesfiske, sjöar
- friluftsliv
- totalförsvarets militära del
- kommunikationer, flyg

Bedömning av planförslaget

Bedömning av planförslaget i relation till, i Ljungby kommun, förekommande riksintressen redovisas i efterföljande kapitel under rubriken *Riksintressen och andra värden*.

Utöver de riksintresseområden som berör planområdet geografiskt finns ytterligare riksintresseområden som bedömts som relevanta att beskriva:

- Natura 2000
- naturvård
- riksintresse för kulturmiljövård
- riksintresse för naturvård
- kommunikationer, väg

Kulturmiljö

Kulturresevat är enligt 7 kap. MB mark- eller vattenområden som kännetecknas av värdefulla kulturpräglade landskap. Något kulturresevat enligt 7 kap. MB finns inte utpekat varken inom planområdet eller i Ljungby kommun.

Det finns dock en rad exempel på kulturhistoriskt intressanta objekt/platser inom planområdet som skyddas genom Kulturmiljölagen, KML (1988:950). Lagen innehåller bland annat bestämmelser för skydd av värdefulla byggnader liksom fornlämningar, fornfynd, kyrkliga kulturminnen och vissa kulturföremål. Även ännu okända lämningar är skyddade.

Inom Ljungby kommun finns flera områden som pekats ut som riksintressen för kulturmiljö, ett av dem ligger i nära anslutning till planområdet.

Bedömning av planförslaget

Bedömning av planförslaget i relation till, i Ljungby kommun, förekommande platser och miljöer där kulturmiljön särskilt ska beaktas redovisas i efterföljande kapitel under rubriken *Riksintressen och andra värden*.

Naturmiljö

Följande områden eller objekt som har särskilda naturvärden finns inom planområdet och är skyddade enligt 7 kap. MB:

- naturreservat
- biotopskyddsområde
- djur- och växtskyddsområde
- utökat strandskyddsområde
- vattenskyddsområde

Hotade djur- och växtarter skyddas med stöd av bestämmelser i 8 kap. MB genom bestämmelser om skydd för biologisk mångfald och genom artskyddsförordningen (2017:845), med tillhörande bilagor i vilka hotade arter är listade.

Skyddsbestämmelsernas syfte är att skydda objektets eller områdets bevarandevärden från negativ påverkan, oavsett om planerad åtgärd innebär en direkt eller indirekt påverkan och utförs inom eller utanför det skyddade området.

Bedömning av planförslaget

Bedömning av planförslaget i relation till, i Ljungby kommun, förekommande miljöer med särskilda naturvärden redovisas i efterföljande kapitel under rubriken *Riksintressen och andra värden*.

Skogs- och jordbruk

Jord- och skogsbruksnäringen är generellt av nationell betydelse enligt 3 kap. 4 § MB. Jord- och skogsbruksmark ska så långt som möjligt skyddas från åtgärder som försvårar ett rationellt brukande. De areella näringarna jord- och skogsbruk har dessutom betydelse för natur- och kulturvärden, ekosystemtjänster, landskapsvärden och landets förmåga att vara självförsörjande. Markens brukningsvärde är centralt för bevarandeintresset.

Kommunen är rik på vattendrag och sjöar. Sammantaget uppgår ytan för vattenområden i kommunen till cirka 24 720 hektar, vilket motsvarar 12,4 % av kommunens totala yta. Av kommunens cirka 174 790 hektar stora landområde är cirka 76,4 % skog, 9,5 % jordbruksmark, 5,4 % öppen myrmark, 4,7 % bebyggelse och 4 % övrig mark¹³.

¹³ <https://kommunsiffror.scb.se/>, 2026-01-13

Jordbruk

Enligt Miljöbalkens 3 kap. 4 § är huvudregeln att brukningsvärd jordbruksmark inte får tas i anspråk för bebyggelse och anläggningar. Dock kan undantag göras om anspråkstagandet är nödvändigt för att tillgodose väsentliga samhällsintressen och detta inte kan tillgodoses genom att annan mark tas i anspråk.

Enligt Jordbruksverkets tolkning innebär Miljöbalkens 3 kap. 4 § att kommuner i förhandsbesked, lov, detaljplaner och översiktsplaner ska föra ett resonemang kring:

- Jordbruksmarkens kvalitet och odlingsvärden.
- Ifall den planerade exploateringen är ett väsentligt allmänt intresse.
- Varför man inte kan ta annan mark i anspråk i stället.

Med brukningsvärd jordbruksmark avses mark som med hänsyn till läge, beskaffenhet och övriga förutsättningar är lämpad för jordbruksproduktion.

Närheten till annan jordbruksmark av högre kvalitet kan spela in i bedömningen ifall det är motiverat att ianspråkta ett visst område med i jämförelse sämre brukningsvärde.

Kommunen har bland annat tagit följande ställningstaganden:

- Hänsyn ska tas till brukningsvärd, aktiv och sammanhängande jordbruksmark för livsmedelsproduktion. Även dess värden för natur- och kulturmiljö samt landskapsbild ska inkluderas. I så stor utsträckning som möjligt bör ingen jordbruksmark tas i anspråk. Annan mer lämplig placering för exploatering bör alltid utredas.
- Sammanhängande jordbruksområden ska prioriteras för bevarande, eftersom de är lättare att bruka, bidrar till biologisk mångfald och karaktäriserar landskapet. Småskaliga jordbruksmiljöer och betesmarker med extensiv skötsel ska också värnas.
- Ianspråktagande av jordbruksmark kan accepteras endast om det sker för att förbättra befintlig användning eller om marken inte längre fyller sitt syfte. Mindre kompletteringar till befintlig bebyggelse kan vara möjliga, men den brukningsvärda jordbruksmarken ska bibehålla sitt sammanhang.
- Livsmedelsproduktion: Säkerställ att brukningsvärd jordbruksmark inte tas i anspråk i onödan, för att trygga lokal och nationell livsmedelsförsörjning.
- Biologisk mångfald: Bevara betesmarker, ängar och småskaliga jordbruksmiljöer som är viktiga för flora, fauna och pollinatörer.
- Kulturmiljö och landskapsbild: Ta hänsyn till jordbrukets roll för landskapets karaktär och kulturhistoriska värden. Undvik att fragmentera eller förstöra historiskt värdefulla jordbrukslandskap.
- Sammanhängande brukningsstruktur: Prioritera att jordbruksmarken bibehåller sitt sammanhang och undvik att skapa små isolerade jordbruksytor som är svåra att bruka.

- Utred alltid möjligheten att placera ny bebyggelse eller infrastruktur på mindre värdefull mark eller i anslutning till befintlig bebyggelse, för att minimera påverkan på jordbruket.
- Beakta jordbruksmarkens roll för vattenreglering, kolinlagring och andra ekosystemtjänster.
- Planera för att jordbruksmarken ska kunna brukas även av framtida generationer och undvik åtgärder som försvårar återställning eller framtida bruk.
- Dialog med brukare: Involvera markägare och brukare tidigt i planeringsprocessen för att fånga upp lokal kunskap och behov.

Bedömning av planförslaget

Exploateringen av jordbruksmark är permanent och trenden att alltmer odlingsbar mark tas i anspråk ger negativa kumulativa effekter för livsmedelsproduktionen. Klimateffekternas påverkan på jordbruksmark medför dessutom att värdet på jordbruksmarken kan antas öka i framtiden.

Det bedöms som angeläget att bevara brukningsvärd jordbruksmark för framtida generationer, såväl ur ett klimat- och hållbarhetsperspektiv som i ett perspektiv för livsmedelsproduktion och krisberedskap.

Enligt planförslaget föreslås att jordbruksmark tas i anspråk i Bollstad, Tannåker och Bolmstad.

Ett ianspråktagande av de i planförslaget utpekade jordbruksområden ska inför detaljplaneläggning och exploatering föregås av en lokaliseringsutredning för respektive område. Lokaliseringsutredningen syftar till att utreda om det utifrån hushållningsbestämmelserna¹⁴ kan anses rimligt att exploatera jordbruksmarken inom föreslagen markanvändning, eller om det finns andra lokaliseringsalternativ som lämpar sig bättre.

I de fall som det handlar sig om en förtätning av bebyggelsestrukturer med närhet till befintlig infrastruktur och det inte finns jämförbara andra platser som är bättre lämpade kan det bedömas som motiverat att ta jordbruksmark i anspråk.

En kommuntäckande kartläggning av kommunens jordbruksmark och dess värden för de areella näringarna, bedöms kunna utgöra ett värdefullt planeringsunderlag vid framtida avvägningar och ställningstaganden gällande exploatering kontra bevarande av markområden.

¹⁴ Förordning (1998:896) om hushållning med mark- och vattenområden.

Skogsbruk

Enligt Miljöbalkens 3 kap. 4 § ska även skogsmark som har betydelse för skogsnäringen så långt möjligt skyddas mot åtgärder som påtagligt kan försvåra ett rationellt skogsbruk.

Skogsvaror, som kan nyttjas som fossilfri energi i form av biomassa och miljövänligt byggnadsmaterial, har historiskt sett varit en viktig exportvara för Sverige.

Övervägande delen av Ljungby kommuns yta är idag produktiv skogsmark.

Kommunen har bland annat tagit följande ställningstaganden:

- Bevara och utveckla variationen i skogsbestånden, undvik stora sammanhängande monokulturer. Särskilt värdefulla biotoper som sumpskogar, våtmarker och äldre lövskogar bör skyddas och utvecklas.
- Planera för blandade och åldersvarierade bestånd för att minska risken för stormskador och sjukdomsutbrott.
- Ta hänsyn till skogens roll för vattenreglering, kolinlagring, erosionsskydd och rekreation. Utveckla våtmarker och sumpskogar där det är möjligt.
- Undvik avverkning eller exploatering i områden med höga naturvärden, skyddade arter eller känsliga biotoper enligt naturvärdesinventeringar.
- Beakta skogens roll i landskapsbilden och dess koppling till historiska brukningsformer och kulturmiljöer.
- Säkerställ att skogsbruket inte försämrar tillgången till rekreationsområden, stigar och friluftsliv.
- Skydda och utveckla kantzoner mot vattendrag och sjöar för att minska näringsläckage och gynna biologisk mångfald.
- Planera för ett hållbart skogsbruk som kan fortsätta ge avkastning och bevara ekosystemtjänster även för framtida generationer.
- Involvera markägare och brukare tidigt i planeringen för att fånga upp lokal kunskap och behov.

Bedömning av planförslaget

Särskilt i anslutning till tätorterna bedöms det viktigt att bevara en god balans mellan skogen som resurs för produktion och rekreation.

Kommunens ställningstagande om att skogsmark som har betydelse för skogsnäringen ska skyddas mot åtgärder som kan påtagligt skada eller försvåra ett rationellt skogsbruk bedöms som viktig.

Kommunens ställningstaganden bedöms främja en långsiktig och hållbar skötsel av skog inom planområdet, då ställningstagandena visar en ambition om att värna biologisk mångfald, ekosystemtjänster, rekreativa värden, verka för klimatanpassningar och värden för ett fortsatt framtida skogsbruk.

Regionala utgångspunkter

Regionala mål, strategier och styrdokument

Följande regionala styrdokument bedöms ha hög påverkan på Ljungby kommuns översiktliga planering:

- Gröna Kronoberg 2025, regional utvecklingsstrateg
- Cykla i Gröna Kronoberg, 2018
- Förvaltningsplan för Södra Östersjöns vattendistrikt, 2022–2027
- Handlingsplan för grön infrastruktur
- Klimat- och sårbarhetsanalys länsstyrelsen Kronobergs län 2022–2026
- Kronobergs miljömål 2021–2030, regionalt åtgärdsprogram för miljömålen
- Länstransportplan för Region Kronobergs län 2022–2033
- Regional handlingsplan för grön infrastruktur, 2018
- Regional klimatanpassningsplan, Kronobergs län 2024–2028
- Regional handlingsplan för klimatanpassning
- Regionalt kulturmiljöprogram, 2012
- Regional plan för skyddad natur
- Regional risk- och sårbarhetsanalys, Krisberedskap i Kronobergs län 2018
- Kronobergs natur, 1989
- Trafikförsörjningsprogram Region Kronoberg 2021–2030
- Vattenförsörjningsplan för Kronobergs län, 2012
- Vägen framåt - Åtgärdsprogram för miljömålen 2019–2025
- Vägen till levande kulturmiljöer 2021–2025, Kulturmiljöstrategi för Kronobergs län

Bedömning av planförslaget

Samtliga ovan listade regionala mål, strategier och styrdokument bedöms gå väl i hand med planförslagets intentioner.

Dock finns det ett fortsatt utredningsbehov i form av detaljplaneläggning och vid behov underutredningar för respektive plats/område inför ändrad markanvändning inom planområdet. Områdets utveckling behöver ske i noggrann avvägning mellan befintliga värden samt vilka utmaningar som eventuell finns.

Översiktsplanen och dess tillhörande fördjupningar såsom den fördjupade översiktsplanen för Bolmens östra strand ska, i de fall det är relevant, vara vägledande när nya mål, planer, program, strategier, styrdokument, riktlinjer och policydokument tas fram på regional nivå.

Kommunala utgångspunkter

Kommunala mål

Kommunen har visionsmål och mål för hållbart samhällsbyggande som bland annat utgår ifrån de globala målen.

Kommunens övergripande vision är ”I Ljungby kommun formar vi framtiden tillsammans mot 35 000 invånare”. Till visionen finns tre visionsmål som konkretiserar visionens politiska viljeinriktning. De tre visionsmålen är:

- Bästa kommun att växa i.
- Livslångt lärande för alla.
- Vi skapar ett rikt liv.

Varje visionsmål är kopplat till ett antal av de globala målen, på så sätt att varje globalt mål sorteras in under ett av visionsmålen.

Kommunen har identifierat följande fyra fokusområden som avgörande för att nå visionsmålet om 35 000 invånare:

- Öka attraktiviteten mot gruppen unga vuxna och etablera lockande levnadsmiljöer.
- Inled ett arbete som stödjer utveckling kring relevanta vattenfrågor i Ljungby kommun.
- Utveckla arbetet kring berättartraditionen.
- Näringsliv.

Kommunala styrdokument

I efterföljande textavsnitt nämns exempel på kommunala program och strategier som direkt eller indirekt kan påverka framtida utveckling av markanvändningen inom planområdet för Bolmens östra strand:

Kommunens översiktsplan

I kommunens översiktsplan pekas Bolmens östra strand ut som ett utvecklingsområde, främst i syfte att möjliggöra byggnation i attraktiva lägen samt att reservera värdefulla naturområden.

I översiktsplanen nämns vikten av att ta fram en fördjupad översiktsplan för området för att utreda stråk- och servicefunktioner samt områdets potential för bebyggelse, infrastruktur, service, naturvärden och besöksnäring. En fördjupad översiktsplan ersätter det för området tidigare framtagna utvecklingsprogrammet.

Översiktsplanen pekar ut en blå- och grönstruktur som har betydelse för natur- och rekreativa värden både lokalt och regionalt.

Utvecklingsprogram för Bolmens östra strand, 2012

Utvecklingsprogrammet aktualitetsförklarades 2018. Flertalet planärenden i området är vilande på grund av att det bedömts att VA-frågan i området behöver lösas innan vidare utveckling kan ske.

Sedan utvecklingsprogrammet aktualitetsförklarats har beslut om en överföringsledning för VA antagits/projekterats mellan Ljungby och Bollstad.

Den fördjupade översiktsplanen för Bolmens östra strand kommer efter antagandet att ersätta utvecklingsprogrammet.

Landsbygdsutveckling i strandnära lägen (LIS-plan), 2011

Stora delar av planområdet pekas genom kommunens LIS-plan ut som områden intressanta för landsbygdsutveckling i strandnära lägen. Med landsbygdsutveckling menas exempelvis nya bostäder, en utveckling av befintliga eller nya verksamheter såsom uthyrningsstugor, camping, café eller byggnader för skogs- eller jordbruksverksamhet.

Vindkraftsplan, 2018

I kommunens vindkraftsplan pekas det ut tre prioriterade områden för vindkraft. Samtliga tre områden ligger utanför planområdet.

Kulturmiljöprogram, 2019

I kommunens kulturmiljöprogram pekas det ut 36 bevarandevärda kulturmiljöer. Inget av dessa ligger inom planområdet.

I det enskilda planärendet/ bygglovsärendet bör övervägas om det kan vara motiverat med en visualisering av planerad åtgärd för att undersöka eventuell påverkan på olika siktstråk, landmärken såsom landskaps- och stadsbilden i förhållande till de områden som ligger närmast planområdet:

- Flahult
- Lida-Husaby
- Tjust¹⁵

Klimat- och energiplan, 2020

Kommunens klimat och energiplan¹⁶ redovisar bland annat en långsiktig vision och målsättning om att kommunen ska ha en god energihushållning och bidra till att nå de internationella och nationella klimatmålen. Klimatplanen anger som övergripande mål att nettoutsläppen från Ljungby kommun ska vara noll år 2045. För att nå målet har följande fokusområden och delmål därtill preciserats:

¹⁵ Område nr 7, 12 och 18 i kommunens kulturmiljöprogram.

¹⁶ Åtgärdsplan för klimat- och energi 2020–2025.

- Klimatutsläpp - en minskning av klimatutsläppen jämfört med 2005 med 63 % till 2040 och 70 % till 2035.
- Förnybar energi - till år 2045 är kommunen fossilfri - i en hållbar framtid är all energi som används i Ljungby kommun förnybar.
- Effektiv energianvändning - till år 2030 ska kommunen ha 50 % effektivare energianvändning jämfört med 2005.
- Transporter - till år 2030 är alla kommunens fordon och transporter oberoende av fossil energi. Till år 2035 går det tryggt och snabbt att transportera sig med cykel och kollektivtrafik kommunen. Ljungby är en cykelvänlig kommun. 2035 stannar tåget i Ljungby kommun.
- Konsumtion - till år 2050 är de konsumtionsbaserade utsläppen max 1 ton koldioxidekvivalenter per invånare och år. Till 2025 har mat- och restavfallet minskat med 25 % jämfört med 2015.
- Försörjningstrygghet - till år 2035 är kommunen självförsörjande på förnyelsebar energi för viktiga samhällsfunktioner. Reservkraft finns för att upprätthålla den samhällsviktiga verksamheten. 2050 bidrar kommun till att Kronobergs län är ett plusenergilän.

Vattentjänstplan Ljungby kommun, 2024

Vattentjänstplanen för Ljungby kommun antogs 2024. Planens syfte är att analysera och föreslå lämpliga åtgärder avseende dricksvattenförsörjningen och hanteringen av spillvatten och dagvatten så att miljökvalitetsnormerna för yt- och grundvatten kan uppfyllas. Planen redovisar kommunens långsiktiga planering över hur behovet av allmänna vattentjänster kan tillgodoses och ger en bedömning avseende vilka åtgärder som krävs med avseende på skyfall.

Ett av åtgärdsförslagen som vattentjänstplanen redovisar är en överföringsledning för vatten och avlopp mellan Ljungby och Bollstad. Anläggs överföringsledningen kan såväl framtida ny bebyggelse samt befintliga enskilda avlopp, som i många fall är undermåliga, anslutas till det kommunala systemet och vattnet renas i reningsverket i Ljungby.

Under kommunens arbete med att ta fram projekteringsunderlag för överföringsledningen har det lyfts att det, i händelse av extremt starka skyfall, behöver planeras för åtgärder för att säkerställa så att en breddning av ledningen inte ska ske till Bolmen. Detta särskilt med tanke på att Bolmen är en mycket viktig dricksvattentäkt för ett stort antal kommuner.

Bostadsförsörjningsprogram, 2017–2021 med utblick mot 2035

I bostadsförsörjningsprogrammet anges följande övergripande riktlinjer:

- Kommunen ska säkerställa att Ljungby stad och de övriga tätorterna ges möjligheter att växa och utvecklas med nya bostäder och offentlig service.
- Kommunen ska verka för ett varierat utbud av bostäder med olika upplåtelseformer i alla kommundelar som tillgodoser invånarnas behov och önskemål.
- Kommunen ska främja bosättning och byggande på landsbygden och stödja landsbygdsdelarnas möjligheter att utvecklas.
- Kommunen ska verka för att befintligt bostadsbestånd nyttjas på ett optimalt sätt samt att befintliga bostäder och boendemiljöer håller god standard och upplevs som attraktiva.

Bedömning av planförslaget

Nyaste befolkningsprognoser för Sverige visar på en långsammare ökningstakt än tidigare på grund av lägre barnafödande och invandring. Samtidigt åldras befolkningen markant, med en stor ökning av personer över 80 år. Det är därför svårt att förutse med vilken tidshorisont eller i vilken form och omfattning området för Bolmens östra strand kommer att utvecklas. Planförslaget utgör dock en god planeringsgrund för att kunna uppnå en god planberedskap samt att bidra till att nå mål och visioner i kommunens styrdokument.

I viss mån kan målen i de olika dokumenten vara motstridiga, då fler bostäder på landsbygden med längre pendling till arbete och samhällsfunktioner som vårdcentral, barnomsorg/skola och livsmedelsbutiker kan motverka målet om minskade klimatutsläpp.

Det bedöms därför som viktigt att kommunen vid en framtida utveckling av området för Bolmens östra strand håller fast vid planförslagets övergripande strukturbild/utvecklingsriktning, enligt vilken bebyggelseutvecklingen ska ske i nära anslutning till det huvudsakliga kommunikationsstråket och annan befintlig infrastruktur.

Riksintressen och andra värden

Riksintressen enligt 3 och 4 kap. MB

Riksintresseområden ska så långt som möjligt skyddas mot åtgärder som påtagligt kan skada de utpekade bevarandevärdena. Med undantag för nationalstadsparker och Natura 2000-områden gäller förbudet mot påtaglig skada dock inte om åtgärden avser utveckling av befintliga tätorter.

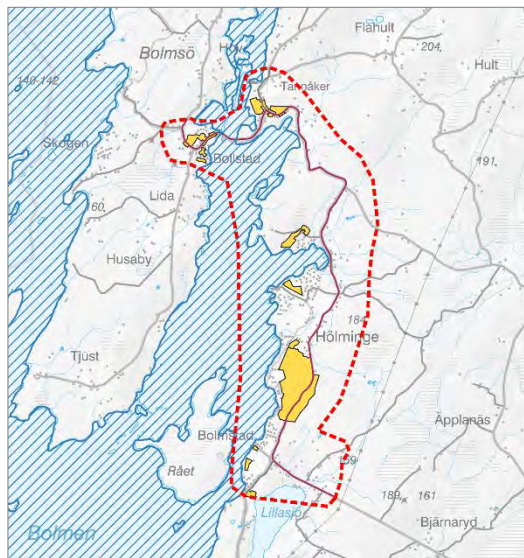
I efterföljande textavsnitt beskrivs de riksintressen som planområdet berörs av.

Riksintresse för yrkesfisket, sjöar

Havs- och Vattenmyndigheten, 3 kap. 5 § MB

Sjön Bolmen omfattas av riksintresse för yrkesfiske, sjöar (RI YF 82 S). Riksintresset sträcker sig över hela sjön Bolmens vattenområde.

Sjön Bolmen är ett viktigt fångstområde med betydelse för fiskerieringen.



Riksintresse för yrkesfiske, sjöar, markerat i blått.
Planområdets avgränsning, röd linje.

Kommunen har bland annat tagit följande ställningstaganden:

- Planering och exploatering i eller nära Bolmen ska ta hänsyn till yrkesfiskets behov och undvika åtgärder som kan försämra fiskbestånd eller tillgänglighet.
- Nya verksamheter, bryggor, muddring eller vattenreglering ska prövas med hänsyn till yrkesfiskets intressen.
- Kommunen ska främja samverkan mellan yrkesfiske, friluftsliv och naturvård för att undvika konflikter.

Bedömning av planförslaget

Kommunens ställningstaganden bedöms gå väl i linje med riksintressets bevarandevärden.

Riksintresset ska så långt som möjligt skyddas från åtgärder som påtagligt kan försvåra näringens bedrivande.

För yrkesfisket är det generellt mycket viktigt att vattenkvaliteten inte försämras. Inför exploatering av nya områden ska det alltid säkerställas att MKN för vatten-

förekomster inte påverkas negativt, vilket i sin tur minskar risken för att riksintresset för yrkesfiske påverkas negativt.

Ytterligare exempel på hur kommunen kan främja riksintressets bevarandevärden är att stödja det kommunöverskridande arbete som Lagans vattenråd gör samt att verka för avlägsnandet av vandringshinder. Ett kommunöverskridande arbete bedöms vara avgörande för ett lyckat resultat.

Riksintresset för friluftslivet och yrkesfisket kan tänkas innebära en viss intressekonflikt. Val av plats för placeringen av bryggor för fritidsbåtar, kanot-/kajakuthyrning och bad bör ske med hänsyn till riksintresset för yrkesfisket.

Ett genomförande av planförslaget kan medföra negativa konsekvenser för riksintresset för yrkesfisket med avseende på en ökad spridningen av växten sjögull. Se tidigare kommentar under rubriken MKN för fisk- och musselvatten – *Bedömning av planförslaget*.

I detta sammanhang kan även nämnas att stora delar av planområdet utpekats som så kallade LIS-områden, områden för landsbygdsutveckling i strandnära lägen. LIS-områdena kan stimulera lokal och regional utveckling på landsbygden där viss byggnation kan ske utan att strandskyddets syften åsidosätts. LIS-områden kan användas för boende, offentlig och kommersiell service, eller verksamheter till exempel inom besöksnäringen. I det ena fallet kan det gynna fiskenäringen (kanske underlättar att få dispens för en ny båtbygga) i ett annat fall kanske det inte gynnar riksintresset ifall dispenser ges till ett motstridigt intresse, så som turism och friluftslivet.

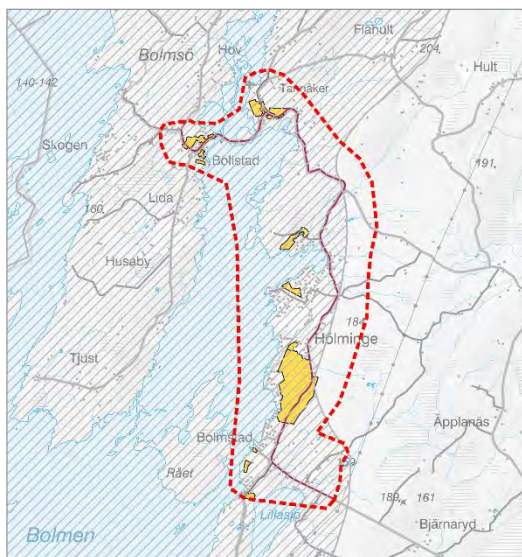
Vid en framtida aktualisering av kommunens översiktsplan föreslås att kommunen gör en översyn av LIS-områdenas avgränsning med avseende på skyddsvärda arter och artmångfalden närmast strandkanten.

Riksintresse för friluftslivet

Naturvårdsverket, 3 kap. 6 § MB

Övervägande del av planområdet berörs av riksintresse för friluftslivet – Bolmenområdet (FG01).

Riksintressets värden är knutna till sjön Bolmen med öar och stränder. I området finns särskilt goda förutsättningar för vattenanknutna friluftsaktiviteter så som kanoting, fritidsfiske, bad, skridskoåkning, samt natur- och kulturupplevelser.



Riksintresse för friluftslivet – Bolmenområdet, markerat i brunt. Planområdets avgränsning, röd linje.

Kommunens har bland annat tagit följande ställningstaganden:

- Planering ska säkerställa att tillgängligheten till friluftsområden bevaras och utvecklas.
- Exploatering som kan försämrar friluftslivets värden ska undvikas eller anpassas.
- Kommunen ska främja utveckling av leder, badplatser och servicefunktioner som stärker friluftslivet.
- Samråd med länsstyrelsen ska ske vid åtgärder som kan påverka riksintresset.

Bedömning av planförslaget

Kommunens ställningstaganden bedöms gå väl i linje med riksintressets bevarandevärden.

Dispenser från sjöns utökade strandskydd bör kunna ges i undantagsfall för att gynna allmänhetens tillgänglighet till riksintresseområdet, men hanteras restriktivt för åtgärder som försämrar tillgängligheten för friluftslivets intressen.

Vid ändrad markanvändning och/eller exploatering av nya markområden bör kommunen säkerställa allmänhetens tillgång till vattnet och strandområden, säkerställa så att vattenkvaliteten i sjön Bolmen och dess tillflöden inte försämrar samt värna om områdets landskapsbild som utgörs av vacker natur och kulturmiljöer. Kommunen bör ha en aktiv tillsyn av strandskyddet i takt med att fler människor flyttar till området.

Ett genomförande av planförslaget bedöms kunna ge ett större underlag för att utveckla aktiviteter för turism och friluftsliv. Ett arbete som bör kunna ske i olika samverkansformer mellan berörda grannkommuner och länsstyrelser. Kommunen bör vidare beakta att ljudalstrande verksamheter kan störa områdets upplevelsevärden.

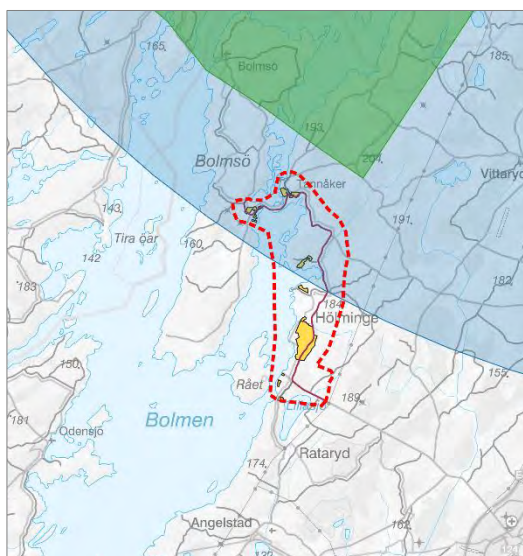
Främjandet av friluftslivet kan medföra en ökad spridningen av växten sjögull och därmed en viss risk för konflikter med andra intressen. Se tidigare kommentar under rubriken *MKN för fisk- och musselvatten – Bedömning av planförslaget*.

Riksintresse för totalförsvarets militära del

Försvarsmakten, 3 kap. 9 § MB

Delar av planområdet berörs av riksintressen för totalförsvaret. Det handlar sig om påverkansområde för MSA-yta¹⁷ (ID 37) för Hagshult flygbas. Själva flygbasen med tillhörande stoppområde för höga objekt (ID26) ligger utanför planområdet.

Riksintressets syfte är att undvika påverkan på flygsäkerhet, radar- och sensorsystem samt totalförsvarets operativa förmåga.



Påverkansområde för MSA-yta markerat i blått, Stoppområde för höga objekt kring Hagshult flygbas markerat i grönt. Planområdets avgränsning, röd linje.

Kommunen har bland annat tagit följande ställningstaganden för områden inom MSA-ytan:

- Alla plan- och bygglovsärenden inom influensområdet ska remitteras till Försvarsmakten.
- Hänsyn ska tas vid lokalisering av vindkraft, telemaster och annan infrastruktur så att riksintresset inte skadas.

Bedömning av planförslaget

För hela Sverige gäller att Försvarsmakten ska höras för objekt högre än 20 meter utanför tätort och högre än 45 meter inom tätort.

Kommunens ställningstagande om att samverka med Försvarsmakten i ärenden som berör ett riksintresseområde för totalförsvarets militära del är en god förutsättning för att värna berört riksintresse.

Förslagen till ändrad markanvändning i Bollstad, Tannåker, Finnatorp och Hölminge sammanfaller med MSA-ytan.

Föreslagen utveckling inom planområdet bedöms inte hamna i konflikt med Försvarets intressen.

Frågan kommer att beaktas vidare vid framtida detaljplaneläggning. Vid avvägningar mellan olika intressen ska totalförsvarets riksintressen ges företräde även då det gäller utvecklingen av tätorter.

¹⁷ MSA = Minimum Sector Altitude.

Riksintresse för kommunikationer, flyg

Transportstyrelsen, 3 kap. 8 § MB

Planområdet berörs av påverkansområde för MSA-yta (ID 20) för Växjö Småland Airport, som är klassat som riksintresse för kommunikationer. Själva flygplatsen med tillhörande stoppområde för höga objekt ligger i Växjö kommun, dess så kallade MSA-yta berör dock planområdets östra delar.

Riksintressets syfte är att upprätthålla luftfartens funktioner och minimera risker för flygsäkerheten. Inom MSA-ytan finns fastställda höjdgränser för höga objekt såsom byggnader, master eller vindkraftverk.

Kommunen har bland annat tagit följande ställningstaganden:

- Alla plan- och bygglovsärenden som berör höga objekt inom dessa områden ska remitteras till Trafikverket och Luftfartsverket.
- Hänsyn ska tas vid lokalisering av vindkraft, telemaster och annan infrastruktur så att riksintresset inte skadas.
- Ny bebyggelse och anläggningar som kan påverka flygsäkerheten ska placeras och utformas med hänsyn till MSA-ytan.

Bedömning av planförslaget

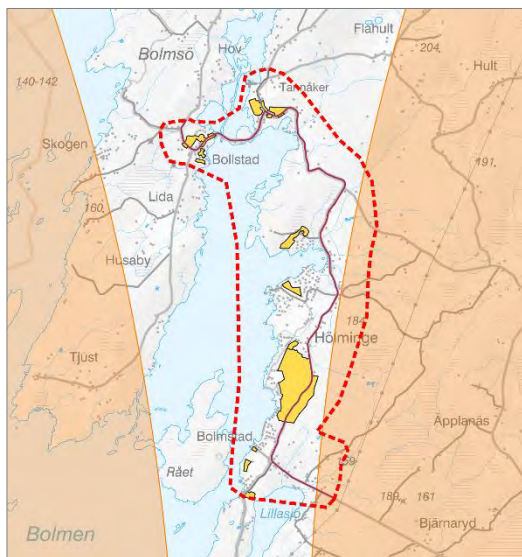
Kommunens ställningstagande om att samverka med Trafikverket i ärenden som berör riksintresseområdet för Växjö Småland Airport är en god förutsättning för att värna berört riksintresse.

Föreslagen markanvändning bedöms inte hamna i konflikt med riksintresset. Frågan kommer att beaktas vidare vid framtida bygglovsärenden.

Riksintresse för kommunikationer, väg

Transportstyrelsen, 3 kap. 8 § MB

Väg 25 och E4 är klassade som riksintresse för kommunikationer. Vägarna ligger utanför och heller inte i direkt anslutning till planområdet.



Riksintresse för kommunikationer markerat i orange – till vänster MSA-yta för Halmstad City Airport (ID97), till höger MSA-yta för Växjö Småland Airport (ID20). Planområdets avgränsning, röd linje.

Bedömning av planförslaget

Anslutningen av trafik till och från planområdet till Väg 25 och E4 kan antas att ske i huvudsak via väg 555 och väg 557.

Förväntad ökad trafikaltersring bör utredas i samband med framtagande av nya detaljplaner inom planområdet för att kunna avgöra ifall det krävs åtgärder vid på- och avfarter från väg 25 och/eller E4.

Natura 2000

Naturvårdsverket, 4 kap. 1 och 8 § MB

Sydost om planområdet ligger Ronamossen och Klokesjömyren som är klassade som Natura 2000-område utifrån art- och habitatdirektivet samt som naturreservat.

Ronamossen utgörs även av Riksintresse för naturvård.

Sammanlagt är myren och mossen 384 hektar stort.

I Natura 2000-området

Ronamossen/ Klokesjömyren är de prioriterade bevarandevärdena knutna till myren och dess kärrstråk. Det främsta syftet med området är att bibehålla och utveckla ett myrområde i väsentligen orört och ostört skick med fastmarksöar som i huvudsak får utvecklas fritt.

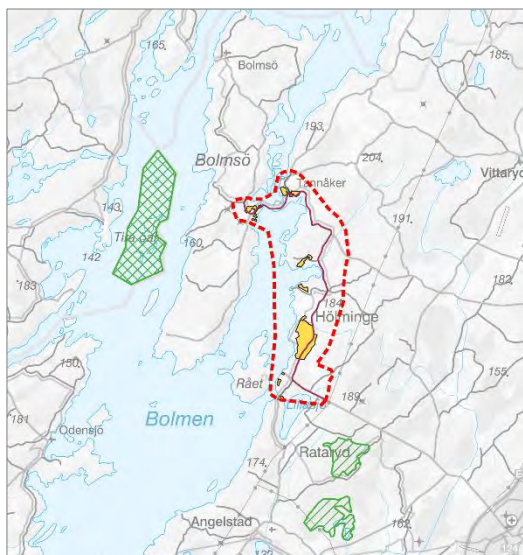
Även Tira öar väster om planområdet är klassat som naturreservat och Natura 2000-område, både utifrån fågeldirektivet SPA och för art- och habitatdirektivet SCI. Området omfattar totalt 733 ha, varav 34 hektar land.

I Natura 2000-området Tira öar är de prioriterade bevarandevärdena knutna till urskogsartad åsbarrskog och taiga med god förekomst av gamla träd och död ved samt det rika fågellivet på öarna och i vattnet omkring. Området utgörs av ett antal öar och skär med omkringliggande vatten.

Natura 2000-områden är per definition av riksintresse.

Kommunen har bland annat tagit följande ställningstaganden:

- Ny bebyggelse, infrastruktur eller verksamheter som kan påverka Natura 2000-områden ska undvikas eller anpassas.
- Tira öar som ligger i Hylte kommun är ett viktigt intresse för fortsatt hänsyn och samverkan kommunerna emellan.



Planområdets avgränsning, röd linje. Tira öar väster om Bolmsö, Ronamossen/Klokesjömyren sydost om planområdet markerade i grönt.

Bedömning av planförslaget

Kommunens ställningstaganden bedöms gå väl i linje med reservatens föreskrifter. Planområdet berör inte Natura 2000-områdena geografiskt.

Ronamossen och Klockesjömyren: Åtgärder som direkt eller indirekt kan påverka hydrologin inom området, så som markavvattning, täktverksamhet, bebyggelse, terrängkörning och skogsbruk, utgör ett hot mot bevarandevärden inom området. I vissa fall även då åtgärder utförs i angränsande områden.

Tira öar: I områdets bevarandeplan nämns en rad åtgärder som direkt eller indirekt kan påverka områdets värden negativt. Exempel här till är:

- utsläpp av föroreningar från punktkälla, till exempel från enskilda avlopp
- en ökning av det rörliga friluftslivet kan påverka störningskänsliga arter
- främmande och invasiva arter
- vattenreglering av sjön Bolmen
- exploatering av strandområden

Riksintresse för Naturvård

Naturvårdsverket, 3 kap. 6 § MB

Riksintresseområde för naturvård – Ronamossen (NRO07059) sammanfaller till stor del med Natura 2000-området och Naturreservatet. Området är ett i stort sett orört myrkomplex, är 219 hektar stort och har en särpräglad hydrotopografi.

Förutsättningar för myrkomplexets bevarande är att områdets hydrologi skyddas mot bland annat markavvattning, skyddsdikning, vattenreglering och torvtäkt. Värdena i sumpskogar och skogar på

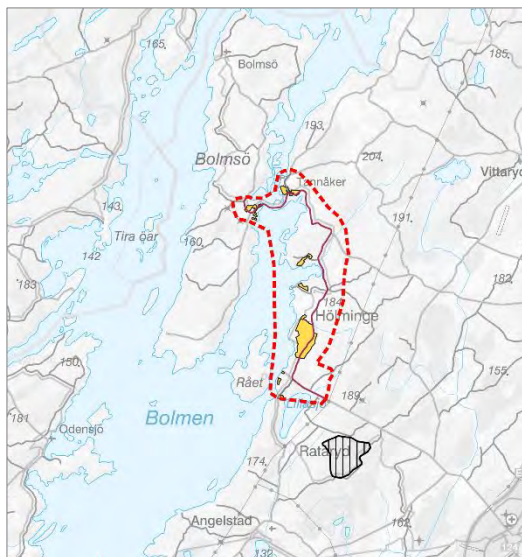
fastmarksholmar och i kantzoner kan bevaras om de skyddas mot bland annat avverkning, gödsling och kalkning.

Kommunen har bland annat tagit följande ställningstaganden:

- I planering och bygglovsprövning ska hänsyn tas till bevarandemål och remittera ärenden till länsstyrelsen vid risk för påverkan.
- Hänvisning görs till Naturvårdsverkets och länsstyrelsens bevarandeplaner som kunskapsunderlag.

Bedömning av planförslaget

Kommunens ställningstaganden bedöms gå väl i linje med riksintressets bevarandevärden.

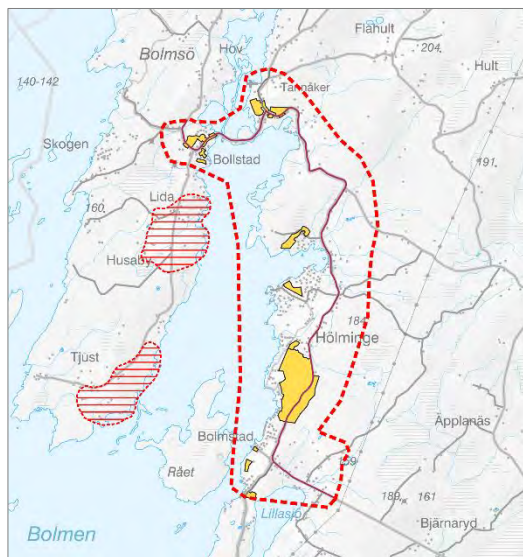


Ronamossen markerat i svart. Planområdet, röd linje.

Riksintresse för Kulturmiljövård

Riksantikvarieämbetet, 3 kap. 6 § MB

Riksintresseområdet för kulturmiljö
– Lida Husaby (G10) är rik på fornlämningsmiljöer från bronsålder och järnålder, då det troligen har varit ett centrum i en större region. Riksintressets bevarandevärden kännetecknas av rösen och tre järnåldersgravfält, dominerade av högar, i ett fall med domarringar. Bebyggelsens lokalisering härrör från laga skiftet som genomfördes 1859.



Riksintresseområden för kulturmiljövård i nära anslutning till planområdet markerat i rött.

Kommunen har bland annat tagit följande ställningstaganden:

- Säkerställa att ny bebyggelse anpassas till lokal byggnadstradition vad gäller placering, volym, material och färgsättning.
- Undvika exploatering som kan skada helhetsmiljöer eller visuella samband.
- Integrera riktlinjer för skydd och gestaltning i detaljplaner och områdesbestämmelser.
- Hänvisa till kommunens kulturmiljöprogram och Riksantikvarieämbetets vägledningar som kunskapsunderlag.
- Riksintresset innebär inte byggstopp, men förändringar ska ske med hänsyn till kulturhistoriska värden.
- Bevarande av fornlämningar och känsliga landskapselement är prioriterat.
- Dialog med länsstyrelsen ska ske vid åtgärder som kan påverka riksintresset.

Bedömning av planförslaget

Kommunens ställningstaganden bedöms gå väl i linje med riksintressets bevarandevärden.

Under förutsättning att hänsyn tas till riksintressets bevarandevärden i samband med ändrad markanvändning och/eller bygglov bedöms planförslaget vara väl förenligt med riksintresset.

I det enskilda planärendet/bygglövsärendet bör övervägas om det kan vara motiverat med en visualisering av planerad åtgärd för att undersöka eventuell påverkan på olika siktstråk, landmärken såsom landskaps- och stadsbilden.

Bevarandevärden utöver utpekade riksintressen

I efterföljande textavsnitt beskrivs exempel på intressen som berör planområdet utöver utpekade riksintresseområden. I flera fall går de olika intresseområdena in i varandra eller har samma geografiska avgränsning.

Kulturmiljö

Planområdet har varit befolkat under en lång tid, med lång tradition av markanvändning så som småskaligt jordbruk, betesmarker och skogsbruk. Området kring Ljungby har varit befolkade sedan åtminstone den yngre stenåldern, perioden mellan ungefär 4000 - 1800 f.Kr. Denna del av Kronobergs län är därför rik på fornlämningar från såväl sten-, brons-, och järnåldern, liksom på fornlämningar från medeltiden och senare historisk tid. En orsak till detta är troligtvis områdets närhet till viktiga kommunikationsstråk som funnits under en lång tid och landskapets sammansättning som skapat bra förutsättningar för människor att bosätta sig i området.

Byn Bolmstad med dess säteri har anor från medeltiden och landskapet är starkt präglad av hur säteriet brukats och utvecklats. Jordbruksmarkerna kring säteriet är välhållna och kantas av gårdsgårdar och alléer, som skapar siktlinjer mot säteriet. Säteriet och dess närmiljö är utpekad i det regionala kulturmiljöprogrammet som ett herrgårdslandskap som är en kulturmiljö av länsintresse.

Det finns inga byggnadsminnen inom planområdet.

I den fördjupade översiktsplanen pekas tre områden ut som särskilt känsliga med hänsyn till kulturmiljön:

- Tannåker kyrka
- Hölminge
- Bolmstad säteri med omnejd

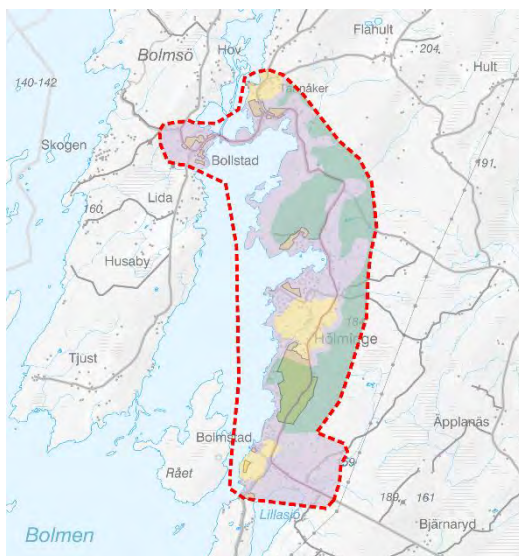
Enligt kommunens ställningstagande bör exploatering eller påtaglig utveckling/förändring i dessa områden föregås av ordentliga utredningar avseende påverkan på kulturmiljön.

Kartbilden till höger visar känslighetsanalys avseende värdefull kulturmiljö.

Gult: Områden som anses vara mycket känsliga består i huvudsak av värdefulla kulturmiljöer, där ett större område anses vara viktig för att helheten kring kulturmiljövärdet ska kunna bibehålla sitt värde.

Lila: Områden som anses vara känsliga består i huvudsak av höga natur- och rekreationsvärden.

Grönt: Områden som anses vara mindre känsliga består i huvudsak av aktivt skogsbruk och skogsmiljöer.



Kulturresevat är mark- eller vattenområden som kännetecknas av värdefulla kulturpräglade landskap. Något kulturresevat finns inte utpekade varken inom planområdet eller i Ljungby kommun. Det finns dock en rad exempel på kulturhistoriskt intressanta objekt/platser inom planområdet som skyddas genom Kulturmiljölagen, KML (1988:950). Lagen innehåller bland annat bestämmelser för skydd av värdefulla byggnader liksom fornlämningar, fornfynd, kyrkliga kulturminnen och vissa kulturföremål. Även ännu okända lämningar är skyddade. Dispens krävs enligt Kulturmiljölagen vid exploatering som innebär en påverkan på ett fornlämningsområde/en fornlämning.

Bedömning av planförslaget

Vid framtida detaljplaneläggning inom eller i anslutning till kulturhistoriska områden/ platser bör kommunen ställa höga krav på utformning och arkitektur med en noggrann avvägning avseende påverkan på landskaps- och stadsbilden.

I planärenden inom de tre områden som pekats ut som särskilt känsliga med hänsyn till kulturmiljön kan det vara motiverat att gestaltungsprogram tas fram och att byggnader erhåller skydds- och varsamhetsbestämmelser i detaljplan.

Naturmiljö

Naturresevat

Planområdet berörs inte av några Naturresevat. Naturresevaten som ligger närmast planområdet är:

- Tira öar väster om Bolmsö i gränsen till Hylte kommun,
- Råön sydöst om Bolmsö,
- Ronamossen/Klocksjömyren sydöst om planområdet.

Tira öar är även klassade som Natura 2000-område, SPA och SCI¹⁸. Ronamossen och Klocksjömyren är klassade som Natura 2000-områden, SCI. Ronamossen utgörs dessutom av Riksintresse för naturvård.

Kommunen har bland annat tagit följande ställningstaganden:

- Säkerställa att planering och exploatering inte påverkar naturresevat negativt.
- Främja tillgänglighet till naturresevat för rekreation och friluftsliv, utan att kompromissa med skyddsvärden.
- Informera invånare och besökare om naturresevatens betydelse för biologisk mångfald och hållbar utveckling.
- Delta aktivt i processen för bildande av nya naturresevat i samverkan med länsstyrelsen.

¹⁸ SCI – Art och habitatdirektivet, SPA – Fågeldirektivet.

Bedömning av planförslaget

Att förbättra tillgängligheten för allmänheten till reservaten kan vara förknippat med en ökad påverkan på störningskänsliga arter.

Det finns särskilda reservatsföreskrifter för respektive naturreservat. Förutsatt att föreskrifterna följs bedöms en utveckling av planområdet inte ligga i konflikt med naturreservatens bevarandevärden. Med fler boende och fler besökare i området kan det finnas ett större behov av tydlig information om vilka regler som gäller för respektive reservat och varför.

Det bedöm som positivt att planförslaget tar hänsyn till ett område vid Tannåker där ett naturreservat är under bildande.

Naturminne

Ett särpräglad naturföremål, som exempelvis stora träd, flyttblock eller jättegrytor, får enligt 7 kap. 10 § MB av länsstyrelsen eller kommunen förklaras som naturminne, om det behöver skyddas eller vårdas särskilt.

Enligt 7 kap. 7 § fjärde stycket miljöbalken får ett beslut om upphävande endast meddelas om intrånget i naturvärdet kompenseras i skäligen utsträckning inom det markområde som omger naturföremålet och ingår i naturminnet, i närheten av naturminnet eller i något annat område.

Bedömning av planförslaget

Enligt naturvårdsverkets karttjänst¹⁹ finns inga registrerade naturminnen inom planområdet.

Generellt vid påverkan eller risk för påverkan av naturvärden som har ett lagskydd, är utgångspunkten att respektive lagar och beslutade skyddsföreskrifter ska följas.

Biotopskyddsområde

Biotopskyddsområdets ändamål är att skydda olika typer av småbiotoper (<5 ha) som har stor betydelse för den biologiska mångfalden. Det finns både ett generellt biotopskydd som innebär att alla biotoper av en viss typ skyddas och ett särskilt biotopskydd som innebär att ett speciellt objekt skyddas genom ett särskilt beslut. Generella biotopskydd beslutas enligt 7 kap. 11 § MB av regeringen och särskilda biotopskyddsområden beslutas av länsstyrelsen, Skogsstyrelsen eller kommunen.

Exempel på generella biotopskydd är:

- allé
- källa med omgivande våtmark i jordbruksmark
- odlingsröse i jordbruksmark
- pilevallar

¹⁹ <https://skyddadnatur.naturvardsverket.se/>, 2026-01-12.

- småvatten och våtmark i jordbruksmark
- stenmur och åkerholme i jordbruksmark

Inom planområdet finns det följande biotopskydd som är skyddade genom det särskilda biotopskyddet:

Skogliga biotopskydd:

- Ädellövskog ek, 3,1 ha, SK214-2018
- Trivial lövskog ask, 2,9 ha, SK2015-2018
- Ravinskog, 2,9 ha, SK930-2002
- Ädellövskog bok, 2,4 ha, SK430-2012

Nyckelbiotoper:

- Ädellövträd, 2,9 ha, N1046-1992
- Ädellövskog, 1,6 ha, N1105-1992
- Ädellövskog, 2 ha, N9426-1994
- Ädellövskog, 3,1 ha, N533-2015
- Lövnaturskog, 2,7 ha, N532-2015
- Naturlig skogsbäck, 1,8 ha, N2194-1994
- Hedädellövskog, 2,4 ha, N603-2012

Kommunen har tagit följande ställningstaganden avseende nyckelbiotoper:

- Integrera biologisk mångfald som en grundläggande aspekt i detaljplanering och bygglovsprövningar.
- Skydda värdefulla naturmiljöer och arter genom att undvika fragmentering och skapa ekologiska samband.
- Främja åtgärder som gynnar pollinatörer och andra nyckelarter i tätortsnära miljöer och landsbygden.
- Säkerställa att grön infrastruktur utvecklas för att stödja spridningsvägar och livsmiljöer.
- Informera och engagera invånare kring biologisk mångfald och dess betydelse för klimat, hälsa och livskvalitet.

Bedömning av planförslaget

Om det generella biotopskyddet eller något av de utpekade biotopskydden berörs i bygglovsärenden eller vid framtagande av nya detaljplaner kommer frågan om hur respektive bevarandevärde ska beaktas undersökas vidare.

Det bedöms dock generellt som önskvärt att inte föreslå åtgärder som förutsätter ingrepp i något biotopskydd. Om det uppstår behov av att göra åverkan på ett biotopskydd ska dispens sökas hos länsstyrelsen redan i tidigt planskede.

Det bedöms som positivt om kommunen kan verka för att kompensationsåtgärder genomförs i de fall som ingrepp behöver göras i ett biotopskyddsområde.

Naturvärde

Inom planområdet finns ett antal skogsområden som kännetecknas av höga naturvärden, men som vid Skogsstyrelsens inventering inte uppfyllt kriterierna för att klassas som nyckelbiotop. Det handlar sig till exempel om ädellövskogspartier.

Följande 13 områden inom planområdet har i kommunens Grönstrategi klassats som naturvärdesobjekt:

- Ädellövskog, 0,7 ha, N1250-1993
- Lövskog, 6,5 ha, N9438-1994
- Ädellövskog, 2,5 ha, N9468-1994
- Lövskog, 2,4 ha, N215-1994
- Lövskog, 2,4 ha, N215-1994
- Ädellövskog, 1 ha, N275-1994
- Ädellövskog, 1,8 ha, N298-2008
- Ädellövskog, 2,9 ha, N276-1994
- Ädellövskog, 6 ha, N326-1993
- Bokskog, 0,5 ha, N303-1994
- Lövsumpskog, 3,5 ha, N2210-1994
- Lövskog, 1,6 ha, N609-2012
- Å eller bäckmiljö, 1,9 ha, N341-1993

Kommunen har bland annat tagit följande ställningstaganden:

- Bevara befintliga lövskogar och ädellövskogar med höga naturvärden.
- Säkerställa att spridningsstråk mellan värdekärnor integreras i planeringen för att stärka grön infrastruktur.
- Undvika exploatering som leder till fragmentering av lövskogsmiljöer.
- Främja skötselåtgärder som gynnar biologisk mångfald i lövskogar och ädellövskogar.
- Informera invånare om lövskogarnas och spridningsstråkens betydelse för naturvärden och hållbar utveckling.

Bedömning av planförslaget

Ställningstagandet i planförslaget är att hänsyn ska tas till de naturvärden som finns i samband med de befintliga lövskogsmiljöerna samt att områdena i fråga ska skyddas mot åtgärder, så som exploatering, som påtagligt kan skada områdenas värden. Ställningstagandet bedöms vara positivt ur ett långsiktigt perspektiv. Genom att visa hänsyn och bevara de värden som finns kan områdena i fråga eventuellt uppnå kriterierna för att klassas som nyckelbiotop på lång sikt.

Sumpskog

Inom planområdet finns ett stort antal skogsområden som är skogsmossar eller kärrskog. Gemensamt för dessa är att det i regel finns höga naturvärden knutna till dessa miljöer.

Kommunen har bland annat tagit följande ställningstaganden:

- Bevara och restaurera befintliga våtmarker och sumpskogar för att stärka biologisk mångfald och ekosystemtjänster.
- Identifiera och utveckla potentiella våtmarksområden som framgår av kommunens kartläggning.
- Säkerställa att exploatering inte leder till förlust av våtmarker eller försämrad vattenkvalitet.
- Främja samverkan med markägare och myndigheter för att skapa långsiktigt skydd och skötsel av dessa naturmiljöer.
- Informera invånare om våtmarkers och sumpskogars naturvärden och betydelse för klimat och vattenhushållning.

Bedömning av planförslaget

Planförslagets generella ställningstagande är att hänsyn ska tas till de natur- och kulturvärden som finns samt att områdena i fråga ska skyddas mot åtgärder som påtagligt kan skada områdenas värden. Ställningstagandet bedöms positivt ur ett långsiktigt perspektiv.

Strandskydd

Strandskyddet är till för att värna växt- och djurlivet och den biologiska mångfalden samtidigt som det ska tillgängliggöra strandzoner för allmänheten.

Det generella strandskyddet gäller vid hav, sjöar och vattendrag i hela landet, enligt 7 kap. 13 § MB. Det omfattar i regel land- och vattenområden 100 meter på land och 100 meter ut i vattnet från strandlinjen vid normalvattenstånd. För Sjön Bolmen gäller ett utökat strandskydd med 200 meter inåt land och 100 meter ut i vattnet.

Strandskyddet i sig utgör inte ett absolut hinder mot exploatering. En bedömning måste dock göras i varje enskilt fall huruvida åtgärden är förenlig med strandskyddets syften och om det finns särskilda skäl för att upphäva strandskyddet eller medge dispens från det. I samband med upphävandet av strandskyddet görs en bedömning om intresset för den planerade åtgärden på den aktuella platsen väger tyngre än strandskyddets syften. Vilka särskilda skäl som gäller vid upphävande eller dispens från strandskyddet redovisas i 7 kap. 18 c – d §§ MB.

Kommunerna har huvudansvaret för dispensprövningar av strandskyddet och kan upphäva eller ge dispens från strandskyddet i samband med detaljplanläggning eller bygglov. Länsstyrelsen beslutar om dispenser och upphävanden i de

fall som rör försvarsanläggningar, allmänna vägar och järnvägar samt skyddade områden som fastställts av annan instans än kommunen.

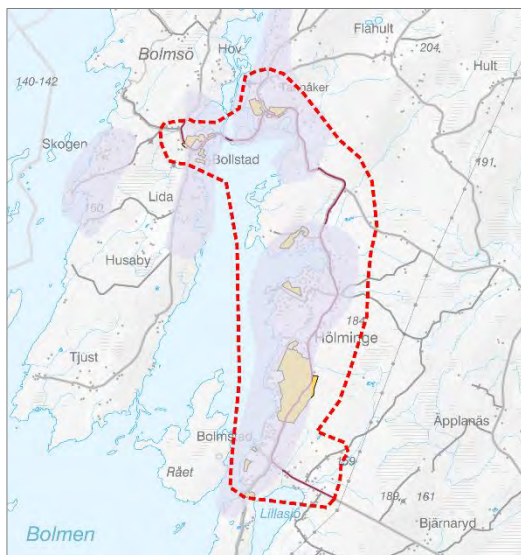
Samtliga dispenser och upphävanden som beviljas av kommunen granskas av länsstyrelsen. Länsstyrelsen har möjlighet att överpröva kommunens dispensbeslutet och handlägger dispensärenden som överklagats.

Kommunens LIS-plan

Kommunen har i sin LIS-plan²⁰, som är ett tematiskt tillägg till kommunens översiktsplan, pekat ut områden för landsbygdsutveckling i strandnära lägen.

Bolmens stränder inom planområdet har till övervägande del pekats ut som LIS-områden.

Kartbilden till höger visar områden för landsbygdsutveckling i strandnära lägen enligt kommunens LIS-plan. LIS-områden markerade i lila, planområdet med röd linje.



LIS-planen anger följande för de tre LIS-områdena som berör planområdet:

- Bolmen-Bollstad: I lägen som ligger högt i förhållande till sjön avses nya bostäder, olika former av service samt anläggningar med anknytning till turism.
- Bolmen-Tannåker: Här avses nya bostäder, olika former av service samt anläggningar med anknytning till turism.
- Bolmstad-Hölminge: I lagom omfattning finns det utöver bostäder möjlighet till turism, besöksnäring och verksamheter, såsom camping, café, golf, uthyrningsstugor med mera.

Ytterligare generella ställningstaganden är:

- LIS-områden ska väljas så att de inte hotar strandskyddets syften. Områden med höga natur- eller kulturvärden, riksintressen eller naturreservat undantas normalt från LIS.
- Det ska alltid finnas en fri passage närmast stranden (minst ca 25 meter) för att trygga allmänhetens tillgång och bevara livsvillkor för växt- och djurliv.
- Utpekandet av LIS-områden är ett kommunalt ställningstagande att vara positiv till lokala initiativ, men det är fastighetsägaren som avgör om möjligheterna ska utnyttjas.

²⁰ Landsbygdsutveckling i strandnära lägen i Ljungby kommun, 2011-08-30.

- Först bedöms om det finns särskilda skäl (LIS), därefter om åtgärden är förenlig med strandskyddets syften och om fri passage och naturvärden kan säkerställas.
- Varje LIS-område ska miljöbedömas och utredas avseende naturvärden, kulturmiljö, vatten, avlopp, risk för översvämning innan byggnation kan tillåtas.
- Ingen ny exploatering i känsliga strandbiotoper.

Bedömning av planförslaget

I de fall ny bebyggelse uppförs i strandnära lägen behöver alltid strandskyddets syften om att långsiktigt trygga förutsättningarna för allemansrättslig tillgång till strandområden och att bevara goda livsvillkor för djur- och växtlivet på land och i vatten beaktas. Att så är fallet kommer att bevakas genom gällande lagstiftning. För dispensgivning från eller upphävande av strandskyddet måste det dessutom finnas ett särskilt skäl enligt 7 kap. 18 c – d §§ MB.

Det bedöms som positivt att kommunen pekar ut ett sammanhängande gröns-tråk längs med Bolmens stränder, samt att viktiga samband för natur och friluftsliv pekas ut med koppling till Bolmens stränder. Även kommunens ställningstaganden om att strandnära projekt ska prövas sett till påverkan på vyer från land utöver vattnet och tvärt om från vattnet mot land bedöms ligga väl i linje med strandskyddets syften.

Merparten av Bolmens strandlinje inom planområdet pekas dock ut som LIS-områden, trots förekomst av höga naturvärden utmed stränderna och riksintresse för friluftslivet. Det tematiska tillägget avseende LIS-områden är inte tillräckligt detaljerat för att kunna ge en bedömning av lämpligheten för en särskild åtgärd för en enskild strand eller strandavsnitt. Det innebär att det inte är givet att strandskyddet kan upphävas eller dispens kan erhållas inom de utpekade LIS-områdena. I den fortsatta fysiska planeringen kommer det att krävas kompletterande inventeringar och underlag. Det kan till exempel handla om naturvärdes- och artinventeringar, utredningar gällande fornlämningar, hanteringen av dagvatten och geotekniska förhållanden. Likaså behöver kunna visas hur frågan om vatten och avlopp kan lösas. Vid en framtida översyn av LIS-planen föreslås ett mer restriktivt förhållningssätt vid avgränsningen av de utpekade områdena.

Naturvårdsprogram

I Naturvårdsprogrammet Kronobergs natur (1989) identifieras områden med särskilt stora naturvärden (Klass 1), mycket stora naturvärden (Klass 2) och stora naturvärden (Klass 3). Naturvårdsprogrammet omfattar ämnesområdena geologi, biologi, landskapsbild och friluftsliv. Naturvärdesobjekt har pekats ut i Finnatorp, Hölminge och Mjälén.

Bedömning av planförslaget

Ställningstagandet i planförslaget är att områdena ska skyddas mot åtgärder som kan påtagligt skada natur- och kulturmiljön. För att kunna bedöma om en utveckling enligt planförslaget är möjligt sett till natur- och kulturmiljön kan det uppstå behov av ytterligare inventeringar i samband med detaljplaneläggning av områdena i fråga.

Våtmarker

Sedan början av 1800-talet har stora arealer av våtmarker torrlagts. De våtmarker som finns kvar i landskapet idag har därför stor betydelse som habitat för våtmarksanknutna växt- och djurarter. Våtmarker är viktiga för den biologiska mångfalden och bidrar till viktiga ekosystemtjänster. Våtmarker minskar klimatpåverkan genom att öka vattnets uppehållstid i landskapet och hålla kvar näringsämnen och miljöstörande ämnen. Med tanke på fler stora skyfall och fler torra perioder till följd av klimatförändringar, har våtmarker en viktig funktion som fördröjningsmagasin av vatten.

Bedömning av planförslaget

Det bedöms som mycket positivt att kommunen har inventerat potentiella områden för återblötläggning och sprider information till markägare avseende vilka möjligheter det finns för att söka bidrag.

Vattenskyddsområden och vattentäkter

Vattenskyddsområden är upprättade för att skydda vårt dricksvatten mot föroreningar. De kan skydda både grundvatten och ytvatten.²¹ Vattenskyddsområden har en geografisk avgränsning och kan vara indelade i olika zoner. Kopplat till vattenskyddsområdet finns olika föreskrifter till skydd för vattnet. Det kan innebära begränsningar av hur marken får användas och hur kemikaliska produkter och avfall får hanteras.

Inom planområdet finns grundvattentäkten och vattenskyddsområdet Bolmstad/Bolmsö med tillhörande skyddsföreskrifter från 1990. Vattenskyddsområde för ytvattentäkt i sjön Bolmen med tillhörande skyddsföreskrifter från 2021 ligger sydväst om planområdet. Vid Mjälén/Hölminge finns ytterligare en vattentäkt som dock saknar vattenskyddsområde.

²¹ 7 kap. 21§ MB

I den fördjupade översiktsplanen har kommunen bland annat tagit följande ställningstaganden:

- Planering och bygglovsprövning ska ta hänsyn till skyddsföreskrifter och undvika åtgärder som kan försämra vattenkvaliteten, detta gäller även för områden som ligger i närheten av vattenskyddsområden.
- Ny bebyggelse, verksamheter och markanvändning inom vattenskyddsområden ska prövas med särskild restriktivitet.
- Dagvattenhantering, avloppslösningar och jordbruksdrift ska utformas för att minimera risk för förorening.
- Vid större exploateringar ska samråd ske med berörda myndigheter som till exempel länsstyrelsen och VA-huvudmannen.
- Kommunen ska främja åtgärder som stärker vattenkvaliteten, exempelvis skyddszoner, våtmarker och hållbar markanvändning.
- Planeringen ska bidra till att uppfylla miljökvalitetsnormer och nationella mål för dricksvattenförsörjning.

Bedömning av planförslaget

I Bollstad pekar den fördjupade översiktsplanen ut ett utvecklingsområde för bostadsbebyggelse som berör vattenskyddsområdet för grundvattentäkten Bolmstad/Bolmsö. I Bolmstad och Sjöheden som ligger strax norr om skyddsområdet för ytvattentäkten för sjön Bolmen avser planförslaget en viss utveckling av bebyggelsestrukturen. Vidare kan nämnas att det finns en grundvattenförekomst vid Mjälén/Hölminge som i framtiden skulle kunna nyttjas som grundvattentäkt.

I samband med framtida detaljplanläggning av områdena måste säkerställas att vattenförekomsterna, oavsett om de har klassats som dricksvattentäkt eller ej, inte ska påverkas negativt med avseende på vattnets kvalitet eller kvantitet. Planerade åtgärder får inte strida mot skyddsföreskrifterna för vattentäkterna. Möjlighet till uttag av dricksvatten bedöms som ett viktigt samhällsintresse såväl på kort sikt som ur ett långsiktigt perspektiv. Därför föreslås det utpekade utvecklingsområdet vid Bollstad minskas avsevärt i sin omfattning inför planförslagets granskningsskede.

Djur- och växtskyddsområde

En kommun eller länsstyrelse kan vid behov besluta om ett djur- eller växtskyddsområde med stöd av 7 kap. 12 § miljöbalken. Det kan behövas om de förbud och begränsningar som följer av 4 och 7 §§ artskyddsförordningens eller motsvarande bestämmelser i jakt- respektive fiskelagstiftningen inte räcker för att skydda en art från störningar.

Skyddet bör i första hand användas för arter som är rödlistade enligt artskyddsförordningen och där störningar skulle kunna påverka artens lokala bevarandestatus.

Rörö med omgivande vatten sydväst om Bolmsö är utpekad som djur- och växtskyddsområde med tillträdesförbud 15 april tom 31 juli.

Bedömning av planförslaget

Rörö ligger utanför planområdet. En ökad inflyttning till planområdet och en utveckling av friluftslivet innebär fler besökare och människor i rörelse i området. Ökad närvaro av allmänheten, särskilt under perioden för tillträdesförbudet, i form av till exempel båttrafik, vattenskidåkning, vattenskoteråkning, kanotning, ilandstigning på ön för bad, fiske och grillning har negativ påverkan på störningskänsliga häckande fågelarter.

Hotade djur- och växtarter

Hotade arter skyddas med stöd av 8 kap. MB och artskyddsförordningen. Artskyddsbestämmelserna är en förbudslagstiftning som kan innebära förbud mot vissa åtgärder om de riskerar att påverka arter som listats i artskyddsförordningens bilagor. Det är artens bevarandestatus som är den viktiga frågan och inte en viss ökad risk för enstaka exemplar av arten. Fridlysning är en del av denna förbudslagstiftning och regleras i förordningens bilaga 1.

Bedömning av planförslaget

I de fall frågan om skyddade arter behandlas tidigt i planerings- och prövningsprocesser kan det säkerställas att det finns möjlighet att bedöma om den planerade åtgärden är lämplig. Det kan behöva utredas om det är möjligt att vidta tillräckliga skyddsåtgärder och försiktighetsmått för att den planerade åtgärden ska kunna godkännas.

I regel krävs naturvärdes- och/eller specifika artinventeringar som underlag för att kunna bedöma ifall det finns behov för hänsynstagande till skyddade arter inom ett visst område. I de fall kriterierna för artskyddsförordningens 4 och 7, 14 §§ uppfylls, kan i vissa fall dispens erhållas av länsstyrelsen. Dock ska skälen till dispens bedömas restriktivt. Det är önskvärt att nybyggnation i första hand undviks i skyddade arters livsmiljöer samt att det i andra hand genomförs åtgärder för att helt ta bort eller åtminstone minska negativa effekter för skyddade arter.

De nationella miljö kvalitetsmålen och regionala miljömål

De nationella miljömålen

Sveriges riksdag har beslutat om 16 miljö kvalitetsmål för en hållbar samhällsutveckling. Miljö målens syfte är att nuvarande och kommande generationer ska få en hälsosam och god miljö utifrån sociala, ekonomiska och ekologiska aspekter. Många av miljö målen kopplar till olika ekosystemtjänster.

Begränsad klimatpåverkan

Halten av växthusgaser i atmosfären ska i enlighet med FN:s ramkonvention för klimatförändringar stabiliseras på en nivå som innebär att människans påverkan på klimatsystemet inte blir farlig. Målet ska uppnås på ett sådant sätt och i en sådan takt att den biologiska mångfalden bevaras, livsmedelsproduktionen säkerställs och andra mål för en hållbar utveckling inte äventyras. Sverige har tillsammans med andra länder ett ansvar för att det globala målet kan uppnås.



Bedömning av planförslaget

För att närma sig miljö målet krävs globalt sett en kraftig minskning av utsläpp av växthusgaser.

Ljungby kommun har genom målen för hållbart samhällsbyggande definierat mål som på flera plan gynnar miljö målet om en begränsad klimatpåverkan.

Bland annat anger målen följande:

- Vardagsgöromålen som arbete, skola, inköp av dagligvaror och fritidsaktiviteter går smidigt för alla i hela regionen/kommunen genom ett yteffektivt transportsystem som främjar hälsa och välbefinnande samt minskar miljö- och klimatpåverkan.
- På kortare sträckor är gång och cykel de helt dominerande sätten att förflytta sig på, vilket prioriteras i samhällsplaneringen.
- Utgångspunkten för bebyggelse och infrastruktur är att det utförs på ett sådant sätt som minimerar påverkan på klimatet.
- Natur- och kulturlandskapet på landsbygden präglas av stor variation och biologisk mångfald, samt genererar en mångfald av ekosystemtjänster.
- Det finns en stark och attraktiv arbetsmarknad med gott om arbetstillfällen och ett resurseffektivt och miljövänligt näringsliv med goda arbetsvillkor. Här finns goda möjligheter för företag att etablera sig och att utveckla verksamheten.
- Det finns snabba och tillförlitliga tåg- eller snabbussförbindelser både inom och mellan regioner.

- Klimatsmart energiförsörjning, den energi som används för el, transporter, uppvärmning och kyla kommer till hundra procent från förnybara källor.
- Avfall minimeras genom en hög grad av cirkulär ekonomi där resurser tas till vara i ett cirkulärt kretslopp.

Ytterligare ställningstaganden som går att utläsa ur planförslaget och som gynnar miljömålet som en begränsad klimatpåverkan är:

- Hållbara resor ska underlättas, större satsning på kollektivtrafik samt gång- och cykelvägar görs utmed stråk som nyetablering av bebyggelse, viktiga besöksmål och rekreationsområden lokaliseras.

Utvecklingsförslaget för fler boenden utmed Bolmens östra strand är sett till miljömålet om en begränsad klimatpåverkan en utmaning. Idag är kollektivtrafikutbudet lågt i området och boende är bilberoende för vardagsgöromål som arbete, skola, inköp och fritidsaktiviteter.

Med fler boende i området ökar dock underlaget för såväl kommunal som kommersiell service, kollektivtrafik, laddstationer och pendelparkeringar.

Se även textavsnitt under rubriken *Klimatpåverkan och Klimatanpassning*.

Frisk luft

Luften ska vara så ren att människors hälsa samt djur, växter och kulturvärden inte skadas.

Vägtrafik är en stor källa till luftföroreningar, framför allt i tätorter, men kan även uppstå genom eldning i exempelvis braskaminer. Enligt senaste mätningarna som utförts i Angelstad söder om planområdet klaras miljö kvalitetsnormerna för luft.



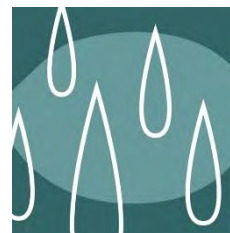
Bedömning av planförslaget

Ett genomförande av planförslaget bedöms inte påverka luftkvaliteten i kommunen på ett betydande sätt. Det bedöms som positivt om uppföljning och mätningar av luftkvaliteten i Ljungby kommun även i fortsättningen sker genom medverkan i luftövervakningsprogrammet med Kronobergs Luftvårdsförbund som samordnare.

Se även textavsnitt under rubriken *Begränsad klimatpåverkan och Bara naturlig försurning*.

Bara naturlig försurning

De försurande effekterna av nedfall och markanvändning ska underskrida gränsen för vad mark och vatten tål. Nedfallet av försurande ämnen ska inte heller öka korrosionshastigheten i markförlagda tekniska material, vattenledningssystem, arkeologiska föremål och hållristningar.



Ämnen som bidrar till acceleration av försurningen av mark och vatten härrör från utsläpp framför allt från väg- och sjötrafik, värme- och elkraftverk, industrier samt jordbruk, såväl inom som utanför Sveriges gränser. Även intensivt skogsbruk kan minska markers naturliga buffringsförmåga och därmed bidra till en ökad markförsurning.

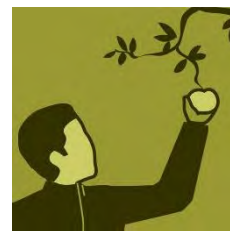
Bedömning av planförslaget

Ett minskat bilberoende innebär en minskning av utsläppen av försurande ämnen från personbilstrafiken, vilket i sin tur gynnar miljömålet. Se även textavsnitt under rubriken *Begränsad klimatpåverkan*.

Förutom atmosfäriskt nedfall bidrar även det intensiva skogsbruket, med stora kalhyggen och stora uttag av skogsråvaror till försurningseffekten av mark och vatten. Flertalet av de ställningstaganden som kommunen tagit avseende skoglig skötsel bedöms minska skogsbrukets bidrag till försurningseffekten. Se även textavsnitt under rubriken *Levande skogar*.

Giftfri miljö

Förekomsten av ämnen i miljön som har skapats i eller utvunnits av samhället ska inte hota människors hälsa eller den biologiska mångfalden. Halterna av naturfrämmande ämnen är nära noll och deras påverkan på människors hälsa och ekosystemen är försumbar. Halterna av naturligt förekommande ämnen är nära bakgrundsnivåerna. För att skydda människors hälsa och den biologiska mångfalden behöver spridningen av farliga ämnen förebyggas och minska.



Inom Ljungby kommun finns totalt 358 potentiellt förorenade områden²², varav följande är belägna inom planområdet:

Bollstad:

- SPIMFAB, förstudie genomförts, ej riskklassats, EBH-ID 123 600
- Sunnö:
- Sägverk utan dopning/ impregnering, EBH-ID 123 403, riskklass 4
- Tannåker:
- Brandstation, EBH-ID 197 208, ej riskklassats

²² https://ext-webbgis.lansstyrelsen.se/lst_ebh_karta/ , dat20260107

- Drivmedelshantering, EBH-ID 123 647, ej riskklassats
- Drivmedelshantering, EBH-ID 123 626, mindre känslig markanvändning
- Mjälén:
- Drivmedelshantering, EBH-ID 123 649, ej riskklassats
- Släckinsats, EBH-ID 196 761, ej riskklassats

Kommunen har bland annat tagit följande ställningstaganden:

- Vid detaljplanering och exploatering ska miljötekniska markundersökningar genomföras i områden med misstänkt förorening.
- Kommunen ska samråda med länsstyrelsen och miljö- och byggförvaltningen vid hantering av förorenade massor.
- Planeringen ska stödja nationella miljömål, särskilt Giftfri miljö och God byggd miljö.
- Viktigt att beakta att dag- och spillvatten omhändertas ordentligt inom planområdet innan det rinner ut i Bolmen.

Bedömning av planförslaget

Kommunens ställningstaganden bedöms gå väl i linje med att främja miljömålet Giftfri miljö. Vilka sanerings- och efterbehandlingsåtgärder som eventuell krävs för berörda områden behöver utredas innan markanvändningen ändras.

Även hantering av dagvatten är en viktig fråga sett till miljömålet. Reningsbehovet och dagvattnets påverkan på känsliga miljöer behöver utredas tidigt vid ändrad markanvändning så som nybyggnation.

Det är särskilt viktigt att grund- och ytvattenvattentäkterna skyddas från föroreningar som kan påverka kvaliteten på råvattnet och täckernas kapacitet. Exempelvis kan föroreningar föras med vid ytavrinning från hårdgjorda ytor, näringsämnesläckage från jord- och skogsbruk, trafikolyckor med farligt gods och utsläpp från undermåliga avloppsanläggningar.

Särskilt inom utvecklingsområdena vid Bollstad, Mjälén/Hölminge och Bolmstad bedöms, att det i samband med framtida detaljplaneläggning måste säkerställas att vattenförekomsterna, oavsett om de har klassats som dricks-vattentäkt eller ej, inte ska påverkas negativt med avseende på vattnets kvalitet eller kvantitet. Se även textavsnitt under rubriken *Bevarandevärden utöver utpekade riksintressen - Vattenskyddsområden och vattentäkter*.

Skyddande ozonskikt

Ozonskiktet ska utvecklas så att det långsiktigt ger skydd mot skadlig UV-strålning.

Ozonskiktet har sakta återhämtat sig sedan användningen av ozonnedbrytande ämnen har begränsats, vilket har skett tack vare internationella överenskommelser. Dock finns tecken på att ozonskiktet i den lägre stratosfären fortsatt tunnas ut.



Bedömning av planförslaget

Privatpersoner och företag kan lämna in vitvaror på kommunens återvinningscentral på Bredemad, där dessa omhändertas för att förhindra läckage av ozonnedbrytande ämnen så som köldmedier, klorerade lösningsmedel och liknande²³.

Säker strålmiljö

Människors hälsa och den biologiska mångfalden ska skyddas mot skadliga effekter av strålning.

Miljömålet avser att minska människors exponering för radioaktiva ämnen, elektromagnetisk strålning samt ultraviolett strålning.



Kommunens ställningstaganden avseende radon och gammastrålning:

- Tillämpa försiktighetsprincipen vid lokalisering av ny bebyggelse i områden med förhöjd radonrisk.
- Säkerställa att radonsäkert byggande tillämpas vid nybyggnation och större ombyggnader.
- Vid detaljplanering: Utredda radonförekomst i mark och vatten samt gammastrålning från byggmaterial.
- Om möjligt undvika placering av bostäder på mark med hög radonrisk.
- Om byggnation sker på riskmark, ställa krav på radonsäkra grundkonstruktioner.
- Tillämpa försiktighetsprincipen vid lokalisering av ny bebyggelse nära kraftledningar och transformatorstationer.
- Säkerställa att skolor, förskolor och bostäder inte placeras i områden med förhöjda magnetfält.
- Samverka med elnätsägare, E.ON, tidigt i planprocessen för att optimera dragning av elnät och minimera intrång.
- Beakta elsäkerhet och hälsa vid planering av teknisk infrastruktur och energiförsörjning.
- Integrera krav på digital infrastruktur och energilösningar utan att öka exponeringen för EMF i känsliga miljöer.
- Vid större projekt ska magnetfältberäkningar göras och dokumenteras i planeringsunderlaget.

Bedömning av planförslaget

Förutom från marken kan radon även frisättas från äldre byggnadsmaterial och vatten. Det bedöms därför som positivt att kommunen informerar kommuninvånare avseende radon på sin hemsida.

²³ Ljungby kommuns avfallsplan, 2014-11-03.

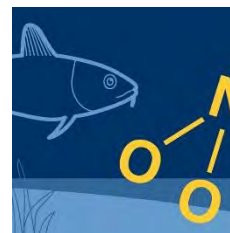
Vid uppförande och ändring av byggnader är byggherren ansvarig och kommunen tillsynsansvarig för att gränsvärdena för radon i inomhusmiljö inte överskrids. I brukningsskedet är fastighetsägaren ansvarig för att gränsvärdena inte överskrids.

Kommunens ställningstaganden avseende radon och gammastrålning bedöms gå väl i hand med miljömålet.

I samband med framtida projektering av miljöer där barn vistas varaktigt, såsom lekplatser, skol- och förskolemiljö finns generellt ett behov att ta barnens utsatthet för ultraviolett strålning i beaktande.

Ingen övergödning

Halterna av gödande ämnen i mark och vatten ska inte ha någon negativ inverkan på människors hälsa, förutsättningar för biologisk mångfald eller möjligheterna till allsidig användning av mark och vatten.



Övergödning av mark och vatten orsakas dels av atmosfäriska nedfall i form av till exempel kväveoxider från biltrafik, sjöfart och kraftverk eller från läckage från jord- och skogsbruk, dels utsläpp från reningsverk och industrier.

Bedömning av planförslaget

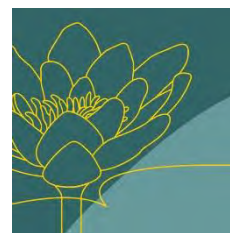
Lokalt omhändertagande av dagvatten, områdets anslutning till en överföringsledning för vatten och avlopp och därmed minskade utsläpp från enskilda avlopp samt en effektivisering av kommunens reningsverk är strategier som kan påverka miljömålet i positiv riktning.

Det bedöms som positivt att Ljungby kommun tagit fram en kommuntäckande kartering över områden med potential för återvätning bland annat i syfte att förbättra vattenrening. Ett antal av dessa områden ligger inom planområdet.

Det är önskvärt att dessa möjligheter till återskapande av våtmarker tas tillvara i samband med att markområden detaljplanläggs och friluftsområden utvecklas. Kommunen bör aktivt arbeta för att informera privata markägare om eventuella möjligheter till bidrag för anläggandet av nya eller återskapandet av våtmarker. Det bedöms som positivt att kommunen har genomfört en våtmarkskarteringen som redovisar områden med potential för återvätning.

Levande sjöar och vattendrag

Sjöar och vattendrag ska vara ekologiskt hållbara och deras variationsrika livsmiljöer ska bevaras. Naturlig produktionsförmåga, biologisk mångfald, kulturmiljövärden samt landskapets ekologiska och vattenhushållande funktion ska bevaras, samtidigt som förutsättningar för friluftsliv värnas.



Djur- och växtarters livsmiljöer i sjöar och vattendrag påverkas av till exempel skogsbruk, jordbruk, industrier och vattenkraft.

Bedömning av planförslaget

En oplanerad utveckling av bebyggelse och exploatering i strandnära lägen bedöms generellt som problematiskt för miljömålet. Utpekandet av LIS-områden och inriktningen mot att erbjuda ett betydande antal vattennära boenden kan riskera att motverka miljömålet eftersom områden som är viktiga för den biologiska mångfalden och för ekologiska värden kopplade till sjöar och vattendrag behöver tas i anspråk för att förverkliga dessa planer.

Kommunens ställningstaganden som gynnar miljömålet Ingen övergödning gynnar även miljömålet Levande sjöar och vattendrag. Exempel på ett ytterligare ställningstagande som gynnar miljömålet är:

- Ingen ny exploatering i känsliga strandbiotoper.

Invasiva arter så som exempelvis Sjögull kan motverka miljömålet.

Ett kommunöverskridande arbete är i regel avgörande för hur lyckade åtgärderna, i syfte att gynna sjöars och vattendragens förutsättningar för en god ekologisk status, är.

Grundvatten av god kvalitet

Grundvattnet ska ge en säker och hållbar dricksvattenförsörjning samt bidra till en god livsmiljö för växter och djur i sjöar och vattendrag.



Grusåsar och andra liknande formationer i landskapet spelar en viktig roll som dricksvattenresurs. Inrättandet av skyddsområden är ett viktigt verktyg för att skydda grundvattnet från föroreningar.

Bedömning av planförslaget

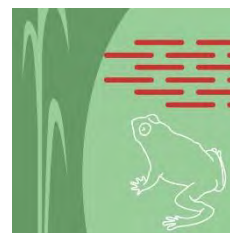
Åtgärder i syfte att uppnå miljömålen Giftfri miljö samt Levande sjöar och vattendrag gynnar även miljömålet Grundvatten av god kvalitet.

Se även textavsnitt under rubrikerna *Vattenskyddsområden och vattentäkter* samt *Giftfri miljö*.

Myllrande våtmarker

Våtmarkernas ekologiska och vattenhushållande funktion i landskapet ska bibehållas och värdefulla våtmarker bevaras för framtiden.

Ett stort antal hotade eller missgynnade växt- och djurarter är beroende av olika våtmarker. En förklaring till detta är att det sedan början av 1800-talet har torrlagts stora arealer av just våtmarker.



Bedömning av planförslaget

Planförslagets ställningstagande om att ny exploatering inte ska tillåtas i känsliga strandbiotoper bedöms som positivt för miljömålet.

Våtmarker utgör inte endast habitat för många växt- och djurarter utan fyller även viktiga funktioner för ekosystemtjänster som att binda och lagra kol och rena vatten. Med tanke på mer påtagliga klimatförändringar som innebär fler stora skyfall och torra perioder, har våtmarker dessutom en viktig funktion som fördröjningsmagasin av vatten.

Det bedöms som positivt att kommunen har genomfört en våtmarkskarteringen som redovisar områden med potential för återvätning.

Levande skogar

Skogens och skogsmarkens värde för biologisk produktion ska skyddas samtidigt som den biologiska mångfalden bevaras samt kulturmiljövärden och sociala värden värnas.

Miljömålet om levande skogar påverkas till stor del av intensiteten av skötseln av den produktiva skogsmarken.

Ljungby kommuns landområde utgörs till cirka 76 % av skogsområden.

Genom människans påverkan har vissa skogstyper med unika livsmiljöer blivit alltmer sällsynta. Människans aktiviteter har även orsakat indirekta negativa effekter i form av nedfall från luftföroreningar och pågående klimatförändringar.



Bedömning av planförslaget

En övergripande utmaning är att anpassa skogsbruket så att skogens natur-, friluft- och kulturvärden bevaras och utvecklas samtidigt som det svenska skogsbruket förblir konkurrenskraftigt.

Skogsbruket är en viktig näring för ett vitalt och långsiktigt hållbart samhälle men kan sett till bevarandet av biologiska värden stå i konflikt med miljömålet levande skogar.

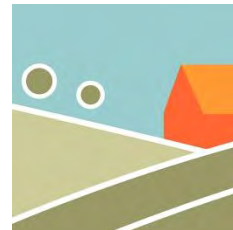
I den fördjupade översiktsplanen finns flera ställningstaganden som visar att kommunen värnar om de mjuka värdena så som rekreation och friluftsliv samt biologisk mångfald.

Tätortsnära skogsområden bör kunna avsättas för mer extensivt skogsbruk med rekreativa värden så som biologisk mångfald och kulturmiljö som fokus.

I de fall skogsmark avses att tas i anspråk för till exempel ny bebyggelse kan det vid behov bli aktuellt med artinventeringar.

Ett rikt odlingslandskap

Odlingslandskapets och jordbruksmarkens värde för biologisk produktion och livsmedelsproduktion ska skyddas samtidigt som den biologiska mångfalden och kulturmiljövärdena bevaras och stärks.



En utmaning för att uppnå miljömålet är att brukningen av odlingslandskapet måste anpassas så att natur- och kulturvärdena bevaras och utvecklas samtidigt som jordbruket ska kunna bedrivas på ett rationellt och konkurrenskraftigt sätt.

Bedömning av planförslaget

Sett till kommunens totala yta är andelen jordbruksmark 9,5 %, vilket är något högre jämfört med hela riket 7,4 %.²⁴

Det bedöms som angeläget att kommunen är mån om att bevara jordbruksmarker och är ytterst restriktivt och endast i undantagsfall tillåter exploatering av dem.

Planförslagets angivna ställningstaganden bedöms ligga väl i linje med miljömålet.

I de fall kommunen har valt att peka ut ändrad markanvändning på befintlig jordbruksmark krävs i framtida detaljplaner att en lokaliseringsutredning tas fram för att utreda om det utifrån hushållningsbestämmelserna²⁵ kan anses rimligt att exploatera jordbruksmarken inom föreslagen markanvändning, eller om det finns andra lokaliseringsalternativ som lämpar sig bättre.

Se även textavsnitt under rubriken *Nationella utgångspunkter – Jord och skogsbruk*.

God bebyggd miljö

Städer, tätorter och annan bebyggd miljö ska utgöra en god och hälsosam livsmiljö samt medverka till en god regional och global miljö. Natur- och kulturvärden ska tas till vara och utvecklas. Byggnader och anläggningar ska lokaliseras och utformas på ett miljöanpassat sätt och så att en långsiktigt god hushållning med mark, vatten och andra resurser främjas.



Med ökande befolkning och bostadsbehov ses den täta staden som lösningen för många miljöproblem, som till exempel minskat ianspråkstagande av jordbruks-

²⁴ <https://kommunsiffror.scb.se/>, 2026-01-13

²⁵ Förordning (1998:896) om hushållning med mark- och vattenområden.

mark, minskad energianvändning och bättre nyttjande av befintlig infrastruktur. Den täta staden och exploatering i centrala lägen innebär dock att konflikter kopplade till luftförorening, buller och riskfrågor riskerar att uppstå.

Utvecklingsinriktningen för den fördjupade översiktsplanen för Bolmens östra strand koncentrerar bebyggelseutvecklingen samt utvecklingen av samlad service till Bollstad – Tannåker i norr och Mjälén i söder. Tillgången till rekreativa miljöer för återhämtning och fritidsaktiviteter är mycket god inom planområdet.

Bedömning av planförslaget

Kommunens ställningstagande avseende att den framtida bebyggelseutvecklingen i planområdet ska ske med stor hänsyn till befintliga värden såsom exempelvis känsliga natur- och kulturmiljöer och i huvudsak genom varsam förtätning, eller i anslutning till redan befintlig bebyggelse bedöms gå väl i hand med miljömålet.

Även kommunens intention om att uppnå en blandning av bostäder med avseende på typ, storlek och upplåtelseform bedöms ligga väl i linje med miljömålet. Dock bedöms det försväras på grund av förändrade befolkningsprognoser för hela Sverige som visar på en långsammare ökningstakt än tidigare.

Att nya bostäder följer riktlinjer, till exempel avseende tillgänglighet och buller, säkerställs i det enskilda planärendet/bygglovet. Särskilt längs med väg 555 kan det i efterföljande planarbetet med kommande detaljplaner finnas behov att anpassa bebyggelsens utformning och placering så att gällande riktlinjer avseende trafikbuller²⁶ uppfylls.

Ett rikt växt och djurliv

Den biologiska mångfalden ska bevaras för nuvarande och framtida generationer. Arternas livsmiljöer och ekosystemen ska värnas. Arter ska fortleva i långsiktigt livskraftiga bestånd. Natur- och kulturmiljö och en rik biologisk mångfald ska utgöra en god grund för hälsa, livskvalitet och välfärd.



Bedömning av planförslaget

Invasiva arter som till exempel parkslide, blomsterlupin och sjögull finns redan idag inom planområdet och utgör ett hot mot miljömålet.

I samband med att ny mark tas i anspråk vid exploatering kan det uppstå konflikter med djur- och växtliv. Konsekvensernas omfattning på de olika platserna beror till stor del på hur bebyggelsen utformas, vilken hänsyn som tas till ekologiska värden och funktioner samt i vilken mån kompensatoriska åtgärder genomförs. I samband med framtida detaljplanläggning kan naturvärdes- och artinventeringar vara avgörande för att bevaka miljömålet. Behov av vidare utredningar bedöms särskilt att krävas inom strandnära områden.

²⁶ Förordning (2015:216) om trafikbuller vid bostadsbyggnader, med ändring SFS 2017:359.

Kronobergs miljömål 2021–2030

Kronobergs miljömål 2021–2030 är indelade i fyra temaområden: landskap, livsmiljöer, klimat och energi samt konsumtion. Dessa temaområden beskrivs utifrån 11 mål och 42 delmål.

För varje regionalt mål redovisas hur mål på global, EU och nationell nivå hänger samman med det regionala målet. Kronobergs miljömål pekar ut riktningen för länets miljöarbete – de är både konkreta och går att följa upp regionalt. De har också en viktig funktion vid ansökningar av projektmedel och har visat sig vara en viktig framgångsfaktor för att få bidragsmedel till länet.²⁷

Bedömning av planförslaget

Kronobergs miljömål är ett bra verktyg för kommunerna i länet att sträva efter att bidra till att de nationella miljö kvalitetsmålen ska nås.

Vid framtida ändrad markanvändning, bygglovsärenden samt detaljplanläggning inom planområdet bör Kronobergs miljömål beaktas och en avvägning göras hur kommunen vid utformningen av berört område bäst kan ta hänsyn till de regionala miljö målen.

Planförslaget bedöms gå väl i hand med en rad av de regionala miljö målen, så som:

- Minska utsläppen av orenat avloppsvatten
- Fånga in koldioxid
- Behålla jordbruksmarken
- Behålla arealen skogsarbete
- Behålla de grova träden
- Öka andelen löv i skogen

Genom att koncentrera all ny bebyggelse till redan befintlig infrastruktur, skapa kollektivtrafiknoder och verka för en utbyggnation av sammanhängande cykelstråk bedöms planförslaget även värna om de två regionala miljö målen om att minska utsläppen av fossila bränslen och kväveoxider.

²⁷ Kronobergs miljömål 2021-2030, Länsstyrelsen Kronoberg, 2021.

Klimatpåverkan och klimatanpassning

Jordens klimat är på grund av mänsklig aktivitet i form av utsläpp av växthusgaser och ändrad markanvändning i förändring. Vissa konsekvenser av klimatförändringarna är svåra att förutse. Att i detalj förutspå hur Ljungby kommun eller Bolmens östra strand kommer att påverkas är svårt. Enligt de klimatscenarier som finns idag, är det troligt att vi i södra Sverige kommer att uppleva fler värmeböljor, längre torrperioder, mildare vintrar, längre växtsäsong och kraftigare skyfall.

Klimatfrågan sett till planförslaget är komplext och avser dels klimatpåverkan – hur planförslagets genomförande bidrar till eller minskar utsläpp av växthusgaser, dels klimatanpassning – hur planområdet kan utformas för att klara de förändringar i klimatet som redan är oundvikliga.

För att bidra till att dämpa klimatförändringarnas konsekvenser är det viktigt att utsläpp av växthusgaser minskas och samtidigt markanvändningen och infrastrukturen anpassas till de utmaningar som klimatförändringarna innebär.

Den långsiktiga visionen är ett samhälle med noll nettoutsläpp av växthusgaser. På vägen dit finns idag ett nationellt klimatomål, att minska utsläppen med 70 % till år 2030. Riksdagen har beslutat om ett klimatpolitiskt ramverk med noll nettoutsläpp av växthusgaser i Sverige senast år 2045, vilket är en stor utmaning.

Samtidigt som utmaningen är stor, är klimatomställningen förenad med möjligheter till stora positiva synergieffekter, såsom renare luft, bättre stadsmiljö och tryggare energiförsörjning. I Sverige är utmaningen att minska utsläppen av växthusgaser störst inom transportsektorn, jordbruket och basindustrin.

Ljungby kommuns mål om att växa till 35 000 invånare, genom att bland annat erbjuda attraktiva boenden vid Bolmens östra strand, innebär ett ökat behov av resor och transporter. På landsbygden är bilberoendet i regel större än i tätorterna. Planförslagets övergripande strukturbild, enligt vilken bebyggelseutvecklingen ska ske i nära anslutning till det huvudsakliga kommunikationsstråket och annan befintlig infrastruktur, bedöms därför som angelägen att följa i framtida detaljplanärenden.

Kommunens ställningstagande om att ny bebyggelse i huvudsak ska tillkomma i form av förtätning eller i anslutning till befintlig bebyggelse och infrastruktur bedöms som positiv. Att planera för kortare avstånd mellan bostäder, omsorg, service och rekreativa områden, ett sammanhängande cykelstråk och för en tät och funktionsblandad bebyggelse kommer troligen att bidra till att fler väljer gång- eller cykel som färd sätt för sina vardagsrutiner.

Behovet av regelbundna persontransporter till bland annat jobb, skola, affärer, sjukvård och fritidsaktiviteter utanför planområdet kommer att kvarstå. Men fler boende ger ett större underlag för pendelparkeringar för samåkning samt för en kollektivtrafik med högre turtäthet och fler stopp på linjerna.

Vidare kan nämnas att behovet för jobbresor överlag kan minska tack vare en väl fungerande digital infrastruktur.

Ett av kommunens mål för ett hållbart samhällsbyggande är att bebyggelse och infrastruktur ska vara motståndskraftig mot samt anpassad till förändringar i klimatet och ska utföras på ett sådant sätt som minimerar påverkan på klimatet.

Av den fördjupade översiktsplanen framgår en rad ytterligare mål, strategier och ställningstaganden som går väl i hand med målet för hållbart samhällsbyggande. Nedan sammanfattas exempel på några av dem:

Minskade resor med personbil

- Väl utbyggd digital infrastruktur
- Sammanhängande gång- och cykelstråk
- Byggelseutvecklingen sker kring kollektivtrafiknoder och i närhet till de vardagliga behoven.

Planområdets struktur bedöms medföra att förutsättningarna för boende i området ökar att på hållbara sätt kunna nå arbetsplatser, samhällsservice, fritidsanläggningar och handel.

Att reservera mark för pendelparkeringar kan vara ytterligare ett steg i att gynna förutsättningarna för minskat antal bilresor.

Våtmarker

Utveckla potentiella våtmarksområden, bevara och restaurera befintliga våtmarker, vilket gynnar ekosystemtjänster såsom våtmarkers funktion som kolsänka, fördröjning av starka skyfall samt landskapets vattenhållande förmåga under torrare perioder.

Det bedöms som positivt att kommunen har genomfört en våtmarkskarteringen som redovisar områden med potential för återvätning. Vid en framtida översyn av kommunens LIS-plan bör våtmarksområden längs med Bolmens strandremsa undantas från LIS-områdena.

Skog

Ta hänsyn till klimatförändringar vid planering av skogsskötsel, kontinuitetsbruk och mer variationsrika skogar. Med en ökad andel löv minskar risken för stormskador och sjukdomar, vilket gynnar ett mer resilient och hållbart skogsbruk.

Markanvändningen inom planområdet sker med stort hänsynstagande till befintliga grönområden och skog som utgör en kolsänka.

Energi och värme

- Utsläpp av växthusgaser ska minska genom att främja produktion och användning av energi från förnybara källor, såsom sol, vind och bioenergi.
- Kommunen ska verka för en robust och diversifierad energiförsörjning baserad på förnybara energikällor. Vid nybyggnation och detaljplanering ska energiförsörjning och värmelösningar integreras tidigt.
- Lokala lösningar för värme och energi, såsom solvärme, värmepumpar och biobränsle, ska uppmuntras i områden utanför fjärrvärmenätet.
- Fjärrvärme ska fortsatt utvecklas som ett effektivt system för tätorter, baserat på biobränsle och andra förnybara källor.
- Idag finns inget fjärrvärmenät inom planområdet.

Det bedöms som positivt att planförslaget planerar för ett energieffektivt samhälle genom att områdena för utveckling och förtätning placerats så att transportbehov minskar.

Intensiva regn och skyfall, risk för skred

- Planering för robusta system som minskar risken för skador till följd av översvämning och samtidigt bidrar till hållbar vattenhantering.
- Vid detaljplaneläggning och projektering för dagvattenlösningar och infrastruktur ska höjd tas till intensiva regn och skyfall.
- Planförslaget värnar om stora natur-/ grönområden och ytor inom vilka starka flöden kan fördröjas och bromsas upp innan de når recipienterna.
- Markens bärighet och dräneringsförmåga samt risker för ras ska undersökas inför detaljplaneläggning för bebyggelse. Områden med risk för ras, låg bärighet eller höga grundvattennivåer ska undvikas för bebyggelse.

Vid extrema väder kan ytvatten föra med sig förhöjda halter av partiklar, näringsämnen och föroreningar från till exempel trafikerade vägar, förorenade markområden, översvämmade cisterner, olika avlopp (även bräddningar) och betes- och jordbruksmark. Detta kan i sin tur, i kombination med varmare väder, leda till bakterietillväxt och algbloomning i sjön Bolmens ytvattentäkt.

Kommunala såväl som privata anläggningar behöver säkras för att klara en framtida belastning vid starka skyfall. Det behöver säkerställas att näringsämnen och miljögifter som vid extrema förhållanden kan bräddas till recipient inte riskerar att påverka MKN för vatten.

Värmeböljor

Planförslagets strukturbild visar stor hänsyn till befintliga naturområden med god tillgång för boende och besökare till skog och vatten. Det bedöms finnas god tillgång på badmöjligheter och grönområden med skuggande vegetation som minskar risken för värmeslag under värmeböljor.

Planförslaget bedöms ha en god balans mellan utvecklingen av bebyggelse och bevarandet av en blå- och grönstruktur som kan mildra effekterna av extrema väder.

Bedömning av ekologiska, sociala och ekonomiska konsekvenser

Bedömningar av planeringsunderlag utifrån ekologiska, ekonomiska och sociala aspekter saknar ännu ett gemensamt ramverk om vad som ska ingå och hur begreppet hållbar utveckling ska tolkas.

Enligt Brundtlandkommissionens definition från 1987 är en hållbar utveckling en utveckling som tillgodoser dagens behov utan att äventyra kommande generationers möjligheter att tillfredsställa sina behov. I Brundtlandkommissionens rapport tydliggörs att hållbar utveckling inbegriper såväl sociala, ekonomiska som ekologiska aspekter och att dessa är lika viktiga och ömsesidigt beroende av varandra.

FN:s generalförsamling antog 2015, genom Agenda 2030, 17 globala mål för att uppnå en långsiktig hållbar samhällsutveckling. Det är den mest ambitiösa agendan för hållbar utveckling som världens länder någonsin antagit.

Sverige har som mål att vara ledande i genomförandet av Agenda 2030. Regeringen har delegerat uppdrag till ett flertal myndigheter, bland annat gällande uppföljning och analys av agendamålen. Agenda 2030 ska implementeras även på kommunal nivå och genom sin tvärspektoriella helhetssyn bidra till att uppnå ett långsiktigt hållbart samhälle.

En hållbar samhällsutveckling kan liknas vid en pyramid. Det är den biologiska mångfalden, väl fungerande ekosystem samt ekosystemtjänster som är pyramidens fundament. Utan den ekologiska hållbarheten finns inte några förutsättningar för annat liv.

Pyramidens topp symboliserar den sociala hållbarheten, som är tätt sammanlänkat med den ekologiska utvecklingen såväl lokalt som globalt.

Ekonomi, pyramidens mittsegment, är medlet att kunna synliggöra långsiktiga kostnader respektive nyttor av att förstöra kontra bevara goda ekologiska förutsättningar och processer.

Investeringar som orsakar kostnader idag, men som främjar utvecklingen mot ett alltmer hållbart samhälle, kan i framtiden betala sig tillbaka i form av mångfaldigt minskade kostnader som uppstår till följd av att pyramidens bas hamnat ur balans. En hållbar samhällsutveckling kan aldrig ske på bekostnad av ekologiska värden. Även investeringar i social hållbarhet kan på kort sikt ge negativa ekonomiska utfall, samtidigt som de på längre sikt kan ge positiva ekonomiska utfall.

Generellt finns en tendens att prioritera miljöhänsyn framför social hållbarhet, på grund av bestämmelser i miljöbalken och plan- och bygglagen.

Vid framtagandet av den fördjupade översiktsplanen för Bolmens östra strand har Ljungby kommun utgått från kommunens tio "Mål för samhällsbyggande"²⁸ samt beaktat kommunens fem strategiområden som utgör ramen för all översiktlig planering i Ljungby kommun.

"Mål för samhällsbyggande" definierar hur kommunen genom fysisk planering kan verka för en hållbar samhällsbyggnad, sett till ekologisk, social och ekonomisk hållbarhet. Målen för samhällsbyggande omfattar målbilder avseende:

- Vardagsliv
- Individen
- Hälsa och Säkerhet
- Klimat/Klimatanpassning
- Naturmiljö
- Vatten
- Bebyggelsestruktur/ Funktionsblandning
- Natur- och kulturlandskap
- Arbetsmarknad och arbetsliv
- Teknisk försörjning och resurser

Kommunens fem strategiområden är:

- Infrastruktur och kommunikationer
- Natur och vatten
- Attraktiva bebyggelsemiljöer
- Näringsliv och utbildning
- Uppleva och göra

Ekologisk hållbarhet

I Sverige konkretiseras den miljömässiga och ekologiska dimensionen i Agenda 2030 genom nationella och regionala miljökvalitetsmål.

Den ekologiska hållbarheten utgör en grundläggande förutsättning för en långsiktig hållbar samhällsutveckling.

Människors överlevnad och välbefinnande är beroende av väl fungerande ekosystem. I en långsiktig ekologisk hållbarhet ingår att värna om biologisk mångfald, säkerställa olika ekosystemtjänster som direkt eller indirekt är förutsättningen för människors basala behov, såsom tillgång till mat och rent vatten.

Begreppet ekosystemtjänster syftar till att uppmärksamma ekosystems värde och nytta kopplat till människornas välbefinnande och samhällsnytta. Ekosystemtjänster delas in i fyra kategorier.

- Reglerande tjänster står till exempel för kontroll av klimat, vattenflöden, erosionsskydd, pollinering, naturlig skadedjurskontroll och bullerdämpning.

²⁸ Antagits av Kommunstyrelsen 2019-01-15.

- Försörjande tjänster utgör basen för mat, dricksvatten, bioenergi och andra direkta produkter och material.
- Kulturella tjänster bidrar med immateriella värden som miljöer för upplevelser, lärande, kunskap och rekreation.
- Stödjande tjänster är själva förutsättningen för de övriga och består av arters livsmiljöer och processer som upprätthåller ekosystemen. Här spelar biologisk mångfald en avgörande roll.

Den ekologiska hållbarheten påverkas i hög grad av markanvändningen, både inom bebyggda områden, i landsbygden och i naturområdena. För att bevara och forma goda förutsättningar för morgondagens samhällen måste hänsyn tas till den grön- och blåstruktur som möjliggör ett fungerande ekosystem som kan förse våra samhällen med ekosystemtjänster. I det hållbara samhället ska också resursförbrukningen inordnas i hållbara kretslopp för material, vatten och näring helst på en lokal skala för att, i så stor utsträckning som möjligt, minska behovet av transporter.

De mål som i Agenda 2030 primärt berör strävan efter ekologisk hållbarhet är:

- rent vatten och sanitet för alla
- hållbar energi för alla
- bekämpa klimatförändringarna
- hav och marina resurser
- ekosystem och biologisk mångfald

Bedömning av planförslaget

Det kan generellt antas att all form av ianspråktagande av nya markområden för bebyggelseutveckling, som till exempel för exploatering av nya bostäder, handel, industri eller infrastruktur, kan hamna i konflikt med ekologisk hållbarhet.

Det bedöms därför som positivt att den huvudsakliga bebyggelseutvecklingen föreslås som en varsam förtätning eller i nära anslutning till redan befintlig bebyggelse.

Kommunen redovisar för respektive utvecklingsområden en rad ställningstaganden som värnar om ett stort hänsynstagande till befintliga ekologiska och rekreativa värden. Bland annat nämns upprepade gånger att skadelindringshierarkin ska tillämpas vid all planering och exploatering.

Ett flertal av de i planförslaget angivna mål och strategier främjar de nationella och regionala miljökvalitetsmålen samt målen enligt Agenda 2030.

Planförslagets hänsynstaganden gentemot riksintressen, naturvärden, strävan efter att bidra till de nationella och regionala miljömålen, att gällande miljökvalitetsnormer inte överskrids samt att verka för en klimatanpassning och minskad klimatpåverkan bedöms ligga väl i linje med att främja ett ekologisk hållbart samhälle.

För att kunna identifiera om de utpekade områdena i sin helhet är lämpliga för ändrad markanvändning/ ny bebyggelse kan det i samband med en framtida detaljplaneläggning finnas behov av naturvärdesinventeringar och/eller kompletterande artinventeringar. Ett genomförande av planförslaget i de berörda områdena förutsätter även att en avvägning sker mellan planerad utveckling och områdesskydd inom eller i angränsning till berört område.

Planförslagets utvecklingsinriktning avseende kommunens långsiktiga intentioner för mark- och vattenanvändningen i planområdet bedöms över lag gå väl i hand i strävan efter att uppnå ett ekologiskt hållbart samhälle.

Dock föreslås att utpekat utvecklingsområde i Bollstad som berör vattenskyddsområdet Bolmstad/Bolmsö minskas avsevärt i sin omfattning inför planens granskningsskede. Grundvattentäkten och möjligheten till grundvattenuttag bedöms som ett viktigt samhällsintresseintresse såväl idag som på lång sikt. Att peka ut utvecklingsområden inom ett skyddsområde för vattentäkt bedöms inte förenligt med en långsiktig god ekologisk hållbarhet. Vidare bedöms att det bör implementeras särskilda försiktighetsmått vid framtida utveckling av utvecklingsområdena Mjälén och Bolmstad sett till grundvattenförekomsten Mjälén/Hölminge och ytvattentäkten Bolmen. Men även i det övriga planområdet ska påverkan på MKN på vattenförekomster beaktas vid planering av ny bebyggelse och infrastruktur. Särskilt med tanke på att det finns utvecklingsområden utpekade inom grundvattenförekomster inom planområdet som har en hög känslighet mot påverkan i form av föroreningar. I samband med framtida detaljplaneläggning av områdena måste säkerställas att vattenförekomsterna, oavsett om de har klassats som dricksvattentäkt eller ej, inte ska påverkas negativt med avseende på vattnets kvalitet eller kvantitet.

I kommunens LIS-plan från 2011 pekas det ut ett relativt stort antal LIS-områden. Det finns i regel höga ekologiska värden kopplad till strandnära natur. Därför bedöms att ett ianspråktagande av allt för många vattennära områden riskera att motverka en långsiktig ekologisk hållbarhet. Vid en framtida översyn av LIS-planen föreslås utifrån strandskyddets syften ett mer restriktivt förhållningssätt vid avgränsningen av de utpekade områdena.

Social hållbarhet

Social hållbarhet innebär att utveckla och bevara sociala värden. Ett socialt hållbart samhälle är ett jämställt och jämlikt samhälle där människor lever ett gott liv med god hälsa, utan orättfärdiga skillnader. Ett samhälle med hög tolerans där människors lika värde står i centrum. Det kräver att människor känner tillit och förtroende till varandra och är delaktiga i samhällsutvecklingen. Social hållbarhet handlar om att bygga ett långsiktigt stabilt och dynamiskt samhälle där grundläggande mänskliga behov uppfylls.

Social hållbarhet har en avgörande betydelse för det demokratiska samhället och är helt nödvändig ur ett samhällsekonomiskt perspektiv. Kommuner, regioner och staten bär alla, genom sina offentliga åtaganden, ett stort ansvar för

samhällsutvecklingen. Även näringslivet, högskolor, universitet och civilsamhällets organisationer har viktiga roller. En socialt hållbar samhällsutveckling på lokal nivå handlar om att minska omotiverade skillnader i människors livsförutsättningar och villkor. Det bidrar till ökad social jämlikhet samtidigt som förutsättningarna för ett stabilt och bärkraftigt samhälle främjas långsiktigt.

De mål som i Agenda 2030 primärt berör strävan efter social hållbarhet är:

- | | |
|-------------------------------|---------------------------------------|
| – ingen fattigdom | – minskad ojämlikhet |
| – god hälsa och välbefinnande | – fredliga och inkluderande samhällen |
| – god utbildning för alla | |
| – jämställdhet | |

Kommuners fysiska planering bidrar till social hållbarhet på två sätt, dels genom själva planeringsprocessen, dels genom de fysiska miljöer som översikts- och detaljplaneringen resulterar i.

Delaktighet

Själva planeringsprocessen erbjuder, rätt utfört, möjlighet till ett aktivt deltagande för kommuninvånare i såväl samråds- som granskningsskedet av planförslaget. Under planförslagets framtagande har kommunen följt de lagkrav som finns enligt Plan- och bygglagen för demokratiska planeringsprocesser. Det innebär att kommuninvånare, politiska partier, föreningar och berörda myndigheter beretts möjlighet att lämna synpunkter på planförslaget, först under samrådsskedet och nu ytterligare en gång under planens granskningsskede. För att i större utsträckning nå fram till invånarna finns planförslaget tillgängligt på en digital plattform.

Kommunen har utöver de lagstadgade kraven bjudit in till regelbundna dialogmöten som har handlat om lokal utveckling i området. Det har dessutom beretts möjlighet särskilt för ungdomar, som sommarjobbat som "Unga kommunutvecklare" att komma med inspel i samband med att en nulägesanalys togs fram som underlag till den fördjupade översiktsplanen.

Fysiska miljöer

De fysiska miljöer och strukturer som planering och stadsutveckling resulterar i, kan i sin tur spela en positiv roll för att exempelvis främja tillit och tolerans, psykisk och fysisk hälsa, jämlikhet och inkludering, trygghet och säkerhet samt skapa en stolthet för sin ort.

Exempel på hur Ljungby kommun genom sin fysiska planering kan främja den sociala hållbarheten i samhället är:

- att verka för områden som har en jämn och blandad ström av folkliv dels sett till dygnets timmar, dels sett till sommar och vinterhalvåret, fler åretruntboende kan antas öka tryggheten under vinterhalvåret,
- att motverka fysiska barriärer mellan bostäder och olika målpunkter,

- att redan tidigt i planeringsskedet beakta olika målgruppers olika förutsättningar och behov,
- att planera för närhet till de vardagliga behoven av offentlig service, livsmedel, rekreation och kollektivtrafik,
- att skapa trygga och effektiva gång- och cykelstråk,
- att erbjuda tillgång till offentliga mötesplatser och kvalitet i offentliga platser och miljöer,
- att bevara utemiljöer som bidrar med upplevelser av grönska, främjar vardagsmotion och miljöer för fysisk aktivitet,
- att värna om tillgången till platser att träffas på utanför hemmet och arbetsplatsen,
- att verka för möjligheten att välja olika upplåtelseformer och bostadstyper.

Bedömning av planförslaget

Fysisk planering och stadsutveckling kan bidra till och påverka förutsättningarna för social hållbarhet, men inte ensamt. Att enbart med hjälp av fysisk planering exempelvis bryta socioekonomiska krafter som driver den ökade segregationen i samhället är mycket svårt, för att inte säga omöjligt. En väl genomförd medborgardialog, så som har genomförts för den fördjupade översiktsplanen för Bolmens östra strand, bedöms ha mycket positiva effekter på sociala värden så som tillit, delaktighet, jämlikhet och inkludering.

Den fördjupade översiktsplanen är inte juridiskt bindande och det finns ingen garanti för att till exempel nya bostäder kommer att byggas på en viss plats i en viss upplåtelseform eller att säkra gång- och cykelvägar och mötesplatser kommer att byggas. Dock visar den fördjupade översiktsplanen kommunens intentioner för området i framtiden. Planens syfte är att bidra till ett långsiktigt och systematiskt hållbarhetsarbete, som i stort handlar om att arbeta för jämlika villkor och förutsättningar för alla kommuninvånare att leva ett bra liv och ställningstagandet om att sträva efter en blandad bebyggelse med olika upplåtelseformer bedöms som positivt. I den framtida planeringen är det önskvärt att kommunen planlägger för bostäder för utsatta grupper såsom äldre och personer med olika funktionsvariationer. Kommunens utvecklingsinriktning bedöms ligga väl i linje med miljökvalitetsmålet God bebyggd miljö, vilket skapar goda förutsättningar för att bidra till ett socialt hållbart samhälle.

Planförslaget möjliggör och uppmuntrar till rörelse, upplevelser, lek och spontana möten. Områdets goda tillgång till natur-, friluftsliv- och kulturmiljöer, innebär goda förutsättningar för attraktiva boenden som i sin tur främjar folkhälsan.

Sammantaget bedöms planförslaget för Bolmens östra strand gå väl i hand med kommunens policy för hållbar utveckling och målen för ett hållbart samhällsbyggande.

Ekonomisk hållbarhet

Ekonomisk utveckling och tillväxt får inte ske på bekostnad av miljömässiga villkor och ska bidra till ökad jämlikhet och god livskvalitet för invånare, gynnsamma förutsättningar för ett hållbart näringsliv och näringar i staden, i tätorterna och landsbygden. Ekonomisk hållbarhet handlar om att effektivt hushålla med mänskliga och materiella resurser på lång sikt i stället för att styras av kortsiktiga, ekonomiskt mest fördelaktiga, lösningar.

Ekonomisk hållbarhet ska ses som ett verktyg för att uppnå social och ekologisk hållbarhet. Ekonomisk tillväxt är därmed inget mål i sig utan bör i stället betraktas som ett sätt att kunna värdera potentiella vinster, kostnader och nyttor av att främja eller försvaga ekologiska system. De mål som i Agenda 2030 primärt berörs avseende strävan efter ekonomisk hållbarhet är:

- ingen hunger
- hållbar industri, innovationer och infrastruktur
- hållbara städer och samhällen
- hållbar konsumtion och produktion

Ljungby kommun är en landsbygdskommun. Näringslivet i Ljungbys kommun är motorn och en förutsättning för att kommunen ska leva och växa. Det är avgörande för kommunens visionsmål om att växa till 35 000 invånare att även näringslivet utvecklas, expanderar och att nya företag etableras.

2024 var medelåldern i Ljungby kommun 44,8 år, (Sverigemedel 42,2 år). Sysselsättningsgraden av kommuninvånare i åldersgruppen 20–65 år var 82,9 % 2024 i Ljungby kommun, (Sverigemedel 80,5).

Tillverkningsindustrin har under 2020 sysselsatt cirka 28 % av förvärvsarbetsande personer i kommunen och har en betydande roll för näringslivet. Ljungby kommun och Region Kronoberg var 2020 de största arbetsgivarna i Ljungby kommun. Största privata arbetsgivare är Electrolux Professional AB.

Cirka 8,2 % av kommuninvånarna i åldersgruppen 20–65 år i Ljungby kommun drev 2024 ett eget företag, (Sverigemedel 9,2). Antal nystartade företag per 1 000 invånare i åldern 16–64 år, var 2023 9,5 styck (Sverigemedel 11).

Andelen personer med minst 3 års eftergymnasial utbildning i åldersgruppen 25–64 år var 2024 21,9 % i Ljungby, (Sverigemedel 34,4).

Medianinkomsten år 2024 för boende i Ljungby kommun var 326 047 kr, (Sverigemedel 342 780 kr). 2024 var kommunens skatteintäkter per invånare 51 766 kr, (Sverigemedel 55 632 kr).²⁹

²⁹ www.ekonomifakta.se, 2026-01-20

Bedömning av planförslaget

Följande av kommunens mål och ställningstagandena bedöms ligga väl i linje med ekonomisk hållbarhet:

- Befintlig användning såsom jordbruk, skogsbruk och liknande verksamheter ska inte hindras eller påverkas negativt av ny utveckling.
- Skogsbruket kan fortsätta bidra till näringsliv, arbetstillfällen och lokal ekonomi. Markägare får långsiktiga förutsättningar för brukande.
- Hänsyn ska tas till brukningsvärd, aktiv och sammanhängande jordbruksmark för livsmedelsproduktion.
- I så stor utsträckning som möjligt bör ingen jordbruksmark tas i anspråk. Annan mer lämplig placering för exploatering bör alltid utredas.
- LIS-områden kan användas för boende, offentlig eller kommersiell service, verksamheter eller besöksnäring.
- LIS-områden möjliggör nya bostäder, verksamheter och turism i attraktiva strandnära lägen, vilket kan bidra till ökad inflyttning, fler arbetstillfällen och bättre serviceunderlag på landsbygden.
- Avfall minimeras genom en hög grad av cirkulär ekonomi där resurser tas till vara i ett cirkulärt kretslopp.

Genom fler attraktiva boenden i olika former, rekreativ grönska och tillgång till vatten samt goda mötesplatser bidrar planförslaget till att fler vill bosätta sig i kommunen, stanna kvar eller vända tillbaka efter avslutade studier. Det i sin tur gynnar förutsättningarna för att fler företag kan etablera sig i kommunen.

Ett viktigt steg, för att alltmer närma sig ett långsiktigt hållbart samhälle, är att en omställning sker från dagens linjära ekonomi till en mer cirkulär ekonomi. Målet med cirkulär ekonomi är att minska samhällets resursanvändning och miljöpåverkan. Det görs genom att minimera uppkomsten av avfall, hålla varor och material i användning på marknaden samt genom att använda förnybara resurser och system. Det innebär att produkter bör brukas länge, repareras eller återbrukas, och därmed behålla ett värde så länge som möjligt.

Att underlätta för återvinning och återbruk vid kommunens återvinningscentraler är idag brukligt i alla Sveriges kommuner. Det finns dock ännu inga tydliga lagstöd för kommuner att i sin fysiska planering gynna cirkulär framför linjär ekonomi. Avseende kommunens fastighetsbestånd kan ett exempel vara att renovera och restaurera i stället för att bygga nytt. Att vid upphandling gynna företag som har en policy för och handlar efter ett cirkulärt tankesätt skulle kunna vara ett ytterligare exempel, inom ramen för kommunens möjlighet, att bidra till en mer hållbar ekonomi.

Föreslagna åtgärder och uppföljning

Översiktsplanen med tillhörande fördjupade översiktsplaner och tematiska tillägg ska ses som levande dokument. Såvida ingen ny översiktsplan tagits fram ska kommunfullmäktige ta fram och anta en planeringsstrategi³⁰ under de två första åren efter ett ordinarie val. Planeringsstrategins syfte är att bidra till att kommunens översiktliga planeringsunderlag hålls aktuella.

Genom att jobba kontinuerligt med strategin kan kommunen fånga de ändrade planeringsförutsättningar som sker och beskriva prioriteringar och satsningar i kommunens fortsatta översiktsplanering. Planeringsstrategin kan därför ändras från det att den antagits och fram till nästa ordinarie val. Det är upp till kommunen att bestämma vilka delar som ska ändras.

I kommunens senaste planeringsstrategi, som antogs 2024-06-17, anges bland annat att en utveckling av området vid Bolmens östra strand ska föregås av en fördjupad översiktsplan. Den fördjupade översiktsplanen med i sin tur tillhörande miljöbedömning kommer att bli föremål för prövning avseende sin aktualitet i kommunens kommande planeringsstrategier.

Genom de krav på planeringsstrategi som lagstiftningen ställer, säkerställs att kommunens översiktsplan och den fördjupade översiktsplanen för Bolmens östra strand förblir aktuell och att utvecklingsarbetet fortgår löpande.

När den fördjupade översiktsplanen har antagits, ska kommunen skaffa sig kunskap om den betydande miljöpåverkan som genomförandet av planen faktiskt medför. Anledningen till detta är att så tidigt som möjligt fånga upp sådan betydande miljöpåverkan som tidigare inte har identifierats så att den går att avhjälpa³¹. I planens antagandebeslut, eller i en särskild handling som bilaga till beslutet ska det redovisas³²:

- hur miljöaspekterna har integrerats i planen eller programmet
- hur hänsyn har tagits till miljökonsekvensbeskrivningen och inkomna synpunkter
- skälen för att den fördjupade översiktsplanen har antagits i stället för de alternativ som övervägts
- vilka åtgärder som planeras för att övervaka och följa upp den betydande miljöpåverkan som genomförandet av planen eller programmet medför

Det yttersta ansvaret för uppföljningen har Ljungby kommun.

³⁰ 3 kap. 23 § PBL.

³¹ 6 kap. 19 § MB.

³² 6 kap. 16 § MB.

Planförslaget är översiktligt och det går inte i detalj att förutse med vilken tidshorisont eller i vilken form och omfattning området för Bolmens östra strand kommer att utvecklas. Dessutom kan områdets förutsättningar och den politiska viljeinriktningen över tid komma att ändras.

Det innebär att det utöver ställningstagandena i den fördjupade översiktsplanen i de flesta fallen kommer att krävas en detaljplaneläggning. I samband med de kommande detaljplaneprocesserna behöver en mer detaljerad avvägning mellan respektive plats/områdets värden och utmaningar och lämplighet för planerad markanvändning ske. Det finns därmed ingen garanti för att framtida nybyggnation kommer att kunna ske i den omfattning som pekats ut i den fördjupade översiktsplanen.

För att säkerställa att den framtida utvecklingen sker på ett hållbart och lämpligt sätt, utan att orsaka betydande miljöpåverkan, kan det för respektive plats/område krävas ytterligare utredningar såsom exempelvis dagvattenutredningar, naturvärdesinventeringar, artinventeringar, lokaliseringsanalys med avseende på strandskydd/ianspråktagande av jordbruksmark, utredningar avseende arkeologi, markföroreningar och/eller geotekniska förutsättningar.

Vidare kan nämnas att det i samband med översiktlig planering generellt finns en osäkerhet avseende kumulativa och indirekta konsekvenser till följd av översiktsplanen eller den fördjupade översiktsplanens genomförande. Det är därför viktigt att fortsätta följa utvecklingen i området för östra Bolmens strand och vid behov justera den fördjupade översiktsplanen med tillhörande MKB ifall oväntade negativa in-/direkta eller kumulativa effekter upptäcks.

För att utvärdera planförslagets faktiska konsekvenser föreslås att kommunen utgår från följande frågeställningar:

- Blev resultatet som förväntat och har den fysiska planeringen lyckats hantera de identifierade utmaningarna?
- Finns det nya behov eller utmaningar med utgångspunkt i hållbarhetsmålen, visionen och visionsmålen, och vad behöver fortsatt utvecklas för att möta dessa?

Bedömning av nollalternativet

Nollalternativet beskriver den sannolika utvecklingen av området om den fördjupade översiktsplanen inte antas. I detta scenario fortsätter kommunen att använda översiktsplan 2035 som huvudsakligt beslutsunderlag för frågor som rör bygglov, förhandsbesked och detaljplaner.

Visionsmål, strategier och ställningstaganden i huvudalternativet stödjer sig på kommunens översiktsplan 2035 samt precis som översiktsplanen på en rad olika regionala och kommunala styrdokument samt globala mål som till exempel målen i Agenda 2030.

Det innebär att nollalternativet inte skiljer sig nämnvärt från huvudalternativet vad gäller övergripande mål och grundläggande värderingar för ett hållbart samhällsbyggande. Men det saknas den fördjupade översiktsplanens målbild, detaljeringsgrad och helhetsperspektiv. Utan ett väl genomarbetat beslutsunderlag och en tydlig målbild för området finns risk för att utvecklingen sker utifrån enskilda intresseförfrågningar.

I stället för att bevara, värna om och utveckla befintliga strukturer riskerar landskapsbilden, bebyggelsestrukturer, förutsättningar för en sammanhängande infrastruktur, likväl som naturvärden och rekreativa miljöer att fragmenteras. Det finns en överhängande risk att ny bebyggelse blir mer spridd och byggs utifrån ett mer kortsiktigt perspektiv. Det innebär i sin tur att synergier mellan bebyggelse, kommunal och kommersiell service och kollektivtrafik uteblir. Det bedöms inte som sannolikt att kommunen kommer att uppnå en blandning av bostäder med avseende på typ, storlek och upplåtelseform.

Kommunen saknar enligt nollalternativet ett väl genomarbetat och långsiktigt hållbart strategiskt planeringsunderlag som stöd för beslut avseende kommunens mark- och vattenanvändning inom planområdet.

I jämförelse till planförslaget bedöms nollalternativet sammantaget vara ett sämre alternativ med hänsyn till den sociala, ekologiska och ekonomiska hållbarheten. Hänsyn till landskapsbild, kultur- och naturmiljöer, som är just de värden som utgör områdets attraktionskraft, riskeras att förbises i större utsträckning. Markanvändningen inom planområdet bedöms bli mindre effektiv och leda till en sämre hushållning med mark och vatten.

Det bedöms därför som viktigt att kommunen vid en framtida utveckling av området för Bolmens östra strand håller fast vid planförslagets övergripande strukturbild/utvecklingsriktning, enligt vilken bebyggelseutvecklingen ska ske kring kollektivtrafiknoder i nära anslutning till det huvudsakliga kommunikationsstråket och annan befintlig infrastruktur.

Bedömning av sidoalternativet

Under översiktsplanens arbetsprocess har det inledningsvist diskuterats olika möjliga utvecklingsinriktningar. I syfte att utreda alternativa inriktningar tidigt i arbetsprocessen. Detta inledande arbete har påverkat viktiga vägval vid framtagandet av den fördjupade översiktsplanen och lett fram till huvudalternativet.

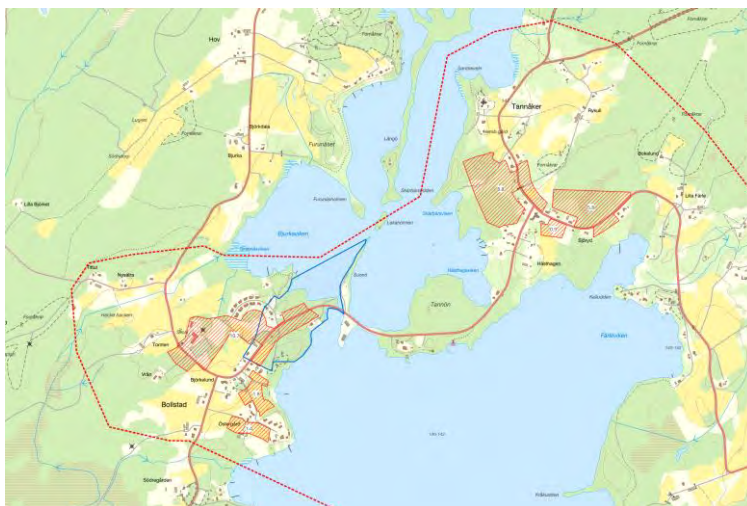
Som sidoalternativ beskrivs ett scenario där kommunen endast ger förslag på mark- och vattenanvändningen i Bollstad och Tannåker, eftersom det är här flest förfrågningar på nybyggnation inkommit, samt på grund av att det finns kommunalägd mark. Visionsmål, strategier och ställningstaganden i sidoalternativet stödjer sig precis som huvudalternativet på kommunens översiktsplan 2035, på en rad olika regionala och kommunala styrdokument samt globala mål som till exempel målen i Agenda 2030.

Det innebär att sidoalternativet sett till Bollstad och Tannåker inte skiljer sig från huvudalternativet och sett till resterande planområde inte skiljer sig från nollalternativet.

I den efterföljande kartbilden jämförs sidoalternativet med huvudalternativet i förhållande till utbredningen av områden med sammanhängande bostadsbebyggelse idag. Ytor för sammanhängande bostadsbebyggelse utgörs idag av cirka 131,4 hektar inom planområdet. Vid en teoretiskt full utbyggnad av föreslagna ytor tillkommer enligt sidoalternativet 29,4 hektar och enligt huvudalternativet 151,4 hektar. I jämförelse till huvudalternativet bedöms sidoalternativet inte ge samma förutsättningar till en väl tilltagen planberedskap och bedöms endast marginellt bidra till kommunens vision om att växa till 35 000 invånare.

Under ett teoretiskt antagande att områdena byggs ut i sin helhet så lämnar huvudalternativet ett betydligt större fotavtryck i landskapet än sidoalternativet. Å andra sidan innebär fler boende i området ett större underlag för kommunal och kommersiell service, så som skola, omsorg, kollektivtrafik och dagligvarubutik. Det bedöms inte som troligt att de utpekade områdena enligt huvudalternativet kommer bli utbyggda i sin helhet. Dock ger huvudförslaget i jämförelse till sidoförslaget en bättre helhetsbild för kommunens önskan kring mark- och vattenanvändningen över ett större område. Sidoalternativet bedöms inte medge samma flexibilitet för framtida planeringsprocesser i området och riskerar för områdena söder om Bollstad och Tannåker leda till en sämre hushållning med mark och vatten då det likt nollalternativet saknas ett väl genomarbetat och långsiktigt hållbart strategiskt planeringsunderlag.

Det bedöms därför som viktigt att kommunen vid en framtida utveckling av området för Bolmens östra strand håller fast vid planförslagets övergripande strukturbild/utvecklingsriktning, enligt vilken bebyggelseutvecklingen ska ske kring kollektivtrafiknoder i nära anslutning till det huvudsakliga kommunikationsstråket och annan befintlig infrastruktur.



Kartbilden ovan visar föreslagna utvecklingsområden i Bollstad och Tannåker enligt sidoalternativet i rött.



Kartbilden visar föreslagna utvecklingsområden enligt huvudalternativet i rött. Befintlig sammanhållen bebyggelse markerat i brunt.

Icke teknisk sammanfattning

Denna miljökonsekvensbeskrivning tillhör och baseras på granskningshandlingen för den fördjupade översiktsplanen för Bolmens östra strand, Ljungby kommun. Miljökonsekvensbeskrivningens syfte är att integrera miljöaspekter i planering och beslutsfattande så att en hållbar samhällsutveckling främjas.

I den fördjupade översiktsplanen redovisas en målbild för hur planområdet kan tänkas att utvecklas i framtiden. Planförslaget möjliggör främst för utveckling av bostadsbebyggelse.

Den fördjupade översiktsplanen för Bolmens östra strand är, liksom översiktsplanen, inte juridiskt bindande, men har stor betydelse då den ger vägledning vid såväl kommunens egna beslut om bland annat detaljplaner och bygglov, som andra myndigheters beslut om exempelvis tillstånd enligt miljöbalken. Även vid beslut på regional och statlig nivå kan den fördjupade översiktsplanen utgöra ett viktigt planeringsunderlag.

Syftet med den fördjupade översiktsplanen är att redovisa den rådande politiska majoritetens uppfattning om hushållningen med naturresurser, byggande, mark- och vattenanvändning inom planområdet. Kommunens ambition är att skapa en god planberedskap för en variation av boenden i attraktiva lägen då detta ses som en nyckel i att nå kommunens visionsmål om att växa till 35 000 invånare.

Mot bakgrund av förändrade förutsättningar, såväl sett till världsläget som sett till förändrade befolkningsprognoser för hela Sverige finns ingen målsättning i vilken takt det potentiella områdena för nya bostäder ska utvecklas, utan utvecklingstakten ska kunna variera mellan olika år.

Oavsett om befolkningen åter ökar i Ljungby kommun så finns det behov av nya bostäder, såsom trygghetsbostäder, gruppboendestäder och servicebostäder för personer med funktionsnedsättning samt vanliga lägenheter för att stimulera flyttkedjor.

En röd tråd och återkommande ställningstaganden genom planförslaget är att värna om områdets natur- och kulturvärden samt att bevara goda förutsättningar för friluftslivet och andra upplevelsevärden som gör området väl värt att besöka. Som hjälp för att uppnå målbilden har en utvecklingsinriktning och övergripande strukturbild tagits fram. Enligt strukturbilden ska ny exploatering i huvudsak ske i anslutning till befintlig infrastruktur och en stor hänsyn tas till befintliga förutsättningar och värden i området.

Dock medför en ändrad markanvändning i de flesta fallen alltid en lokal påverkan på miljön. Översiktliga planförslag medger i allmänhet många möjliga utvecklingsscenarier och en detaljerad framtidsprognos över hur utvecklingen kommer te sig är inte möjlig. Så är även fallet för planförslaget, sido- och nollalternativet.

Planförslagets påverkan på miljömålen är till stor del beroende av hur den fördjupade översiktsplanens intentioner genomförs i praktiken, och i vilken mån som anpassningar i det enskilda fallet görs för att värna om miljöaspekter och en hållbar utveckling.

Vid framtida detaljplaneläggning av de i den fördjupade översiktsplanen utpekade områdena kommer det därför att krävas fler inventeringar och underutredningar. Dels för att säkerställa platsens lämplighet för planerad markanvändning, dels för att säkerställa att de hänsyn på värden som till exempel landskapsbilden, skyddade arter och miljökvalitetsnormer för vatten kommer att tas i samband med planläggningen av platsen i fråga.

I de fall jordbruksmark avses att tas i anspråk ska detaljplaneläggning och exploatering föregås av en lokaliseringstudie. Det kan även krävas utredningar för att utesluta en påverkan på bevarandevärden inom till planområdet angränsande Natura 2000-områden.

Inom planområdet har stora arealer pekats ut som landsbygdsutvecklingsområden i strandnära lägen, så kallade LIS-områden. LIS-områden kan användas som ett särskilt skäl vid upphävande av strandskydd och i dispensärenden. Vilket dock inte innebär att strandskyddets två syften, att långsiktigt trygga allmänhetens tillgång till strandområden och att bevara goda livsvillkor för djur- och växtlivet, får åsidosättas. Därför bedöms en nyansering av LIS-områdena och mer restriktivt förhållningssätt som lämpligt vid en framtida översyn av kommunens LIS-plan.

Inför planförslagets granskningsskede bedöms att utvecklingsområdet vid Bollstad som berör den allmänna dricksvattentäkten Bolmstad/Bolmsö ska minskas och justeras avsevärt. Att tillåta nya utvecklingsområden för bebyggelse inom vattenskyddsområde för dricksvattentäkter aktiva eller reservtäkter bedöms generellt inte förenligt med en långsiktig ekologisk hållbarhet. Möjligheten till dricksvattenuttag bör bevaras för framtida generationer.

Vid ett jämförande av konsekvenser för huvudalternativet, sido- och nollalternativet bedöms huvudalternativet vara det alternativ som är mest önskvärt ur miljösynpunkt såväl som med hänsyn till sociala och ekonomiska aspekter.

Kommunen ska, inför varje ny planeringsstrategi, göra en samlad bedömning av översiktsplanens aktualitet utifrån rådande förutsättningar, politiska mål och eventuella förändringar i planeringsförutsättningarna. Vid beslut om översiktsplanen och dess olika delar ska även relevansen i hållbarhets- och miljökonsekvensbeskrivningarna granskas och uppdateras vid behov.

Begreppslista

- I de fall *fördjupad översiktsplan för Bolmens östra strand* inte skrivs ut omnämns den som fördjupad översiktsplan eller planområde.
- I de fall det menas *detaljplaners planområde* förtydligas det med ordet detaljplaner.
- 1 *hektar* = 10 000 kvadratmeter
- *Ekosystemtjänster* är de direkta och indirekta bidrag som naturens ekosystem ger människor, vilka främjar vår välfärd och livskvalitet. Det kan beskrivas som naturens gratisarbete, såsom luftrening, pollinering, vattenrening och rekreation. Dessa tjänster delas ofta in i försörjande, reglerande, kulturella och stödjande kategorier.
- *LIS*: landsbygdsutveckling i strandnära lägen
- *Ljungby kommun/Ljungby/kommunen*: används för det geografiska området som utgör kommunen samt för kommunen som organisation, den juridiska personen i olika roller, exempelvis som arbetsgivare, ägare av bolag, fastigheter, mark, myndighet, samhällsplanerare med mera.
- *MB*: miljöbalken (1998:808)
- *MKB*: miljökonsekvensbeskrivning
- *MKN*: miljökvalitetsnormer
- *MSA-yta*: Minimum Sector Altitude - yta, för instrumentflygplatser. Den första delen av en inflygning till en instrumentflygplats benämns Initial Approach, lägsta flyghöjd bestäms här av MSA-ytan.
- *SCI/SAC - Natura 2000-områden* som avsatts enligt art- och habitatdirektivet kallas SCI/SAC-områden.
- *SPA - Natura 2000-områden* som avsatts enligt Fågeldirektivet kallas SPA-områden.
- *ÖP*: översiktsplan. En översiktsplan omfattar hela kommunen och är ett kommunövergripande strategiskt planeringsinstrument som ger vägledning för hur mark- och vattenområden ska användas, utvecklas och bevaras.
- *PBL*: Plan- och bygglagen (2010:900)
- *VA*: vatten och avlopp.